




Εσωτερικός Κανονισμός Λειτουργίας
Καλλιτεχνικού Γυμνασίου με Λ.Τ. Κοζάνη

Σχολικό έτος 2024-2025

ΤΑΥΤΟΤΗΤΑ ΣΧΟΛΕΙΟΥ	
 Καλλιτεχνικό Γυμνάσιο με Λ.Τ. Κοζάνης	Ν. Κλείτος Κοζάνης
Κωδικός σχολείου	2740002

ΣΤΟΙΧΕΙΑ ΣΧΟΛΕΙΟΥ			
Έδρα Σχολείου	Οικισμός Ν. Κλείτου Κοζάνης		
Τηλέφωνο	2461099875		
E-mail	mail@gym-kall-kozan.koz.sch.gr	Ιστοσελίδα	http://gym-kall-kozan.koz.sch.gr/wordpress/
Διευθυντής Σχολικής Μονάδας	Κουρούς Ιωάννης		
Υποδιευθυντής	Παπαζήσης Αργύριος		
Πρόεδρος Συλλόγου Γονέων/Κηδεμόνων	Βρίκος Ζήσης		
Εκπρόσωποι Δήμου Κοζάνης	Βεντούλη Σουλτάνα		
Συντονίστρια Εκπαιδευτικού έργου	Παπακώστα Αγνή		

ΧΑΙΡΕΤΙΣΜΟΣ

Αγαπητοί μαθητές και μαθήτριες, αγαπητοί γονείς και κηδεμόνες, αγαπητοί εκπαιδευτικοί,

Το Καλλιτεχνικό σχολείο Κοζάνης είναι ένα σχολείο με ιδιαιτερότητες (Γυμνάσιο και Λύκειο, γενική και καλλιτεχνική παιδεία, μαθητές προερχόμενοι από όλο την περιφέρεια κ.λ.π.). Όλοι εμείς που ανήκουμε στη σχολική κοινότητα, το επιλέξαμε να βρισκόμαστε εδώ και για αυτό ενωμένοι αγωνιζόμαστε κάθε μέρα να ξεπερνούμε τις δυσκολίες και να κάνουμε το σχολείο μας καλύτερο. Όλοι μας αποτελούμε στοιχείο αυτής της μοναδικής φυσιογνωμίας του σχολείου που το κάνει να έχει ξεχωριστή θέση στην καρδιά μας.

Αποτελούμε μία κοινότητα με δικαιώματα και υποχρεώσεις. Πρώτιστο δικαίωμα και υποχρέωση καθενός μας είναι η αναζήτηση της γνώσης, η καλλιέργεια της συνεργασίας και της φιλίας. Εξάλλου η ελευθερία της τέχνης, η ενασχόληση με την οποία μας αφορά όπως ορίζει ο κατεξοχήν χαρακτήρας του σχολείου μας, επιβάλλει την ολόπλευρη ανάπτυξη της προσωπικότητας στους άξονες του σεβασμού αλλά και των αρχών της αισθητικής.

Η παρακάτω διακήρυξη δικαιωμάτων και υποχρεώσεων αφορά στα πιο σημαντικά, προκειμένου η κοινότητά μας να λειτουργεί ομαλά, κάθε μέλος της να στηρίζεται σε αυτά και να χτίζει την κάθε του μέρα όσο το δυνατόν πιο όμορφα.

Περιεχόμενα

Εισαγωγή	5
Σύνταξη, έγκριση και τήρηση του Κανονισμού	5
I. Βασικές αρχές και στόχοι του Εσωτερικού Κανονισμού Λειτουργίας	5
II. Προσέλευση- παραμονή στο Σχολείο και αποχώρηση από αυτό	6
III. Ωρολόγιο Πρόγραμμα του Σχολείου, απουσίες, διαδικασίες ενημέρωσης των γονέων/κηδεμόνων	7
IV. Συμπεριφορά μαθητών / τριών – Παιδαγωγικός έλεγχος	8
VI. Πρόληψη φαινομένων βίας και Σχολικού Εκφοβισμού	10
VII. Σχολικές Εκδηλώσεις- Δραστηριότητες	10
VIII. Ποιότητα του σχολικού χώρου	10
IX. Συνεργασία Σχολείου- Οικογένειας- Συλλόγου Γονέων/Κηδεμόνων	11
X. Πολιτική του Σχολείου για την προστασία από πιθανούς κινδύνους	11
Επίμετρο	12

Εσωτερικός Κανονισμός Λειτουργίας

Εισαγωγή

Ο εσωτερικός κανονισμός του σχολείου (άρθρο 37, Ν. 4692/2020) βασίζεται στα προβλεπόμενα από την πολιτεία για την εκπαίδευση και τη λειτουργία των δημόσιων σχολείων και στις αποδεκτές παιδαγωγικές αρχές. Η συμμετοχή οποιουδήποτε ατόμου, μαθητή, καθηγητή ή κηδεμόνα, στη σχολική ζωή σημαίνει αυτομάτως την ανεπιφύλακτη αποδοχή και τήρηση του κανονισμού.

Το Σχολείο ως χώρος αποτελεί μια μικρή κοινωνία, και προκύπτουν έτσι δικαιώματα και υποχρεώσεις των μελών που απαρτίζουν αυτή την κοινωνία (μαθητών, καθηγητών, γονέων).

Σύνταξη, έγκριση και τήρηση του Κανονισμού

Ο Εσωτερικός Κανονισμός Λειτουργίας συντάχθηκε ύστερα από εισήγηση του Διευθυντή, Κουρού Ιωάννη, με τη συμμετοχή όλων των μελών του Συλλόγου Διδασκόντων/ουσών, των μελών του Διοικητικού Συμβουλίου του Συλλόγου Γονέων και Κηδεμόνων, του Προεδρείου του 15μελούς Σχολικού Συμβουλίου και των εκπροσώπων του Δήμου δηλαδή της κ. Βεντούλη Σουλτάνας και της κ. Δουγαλή Αικατερίνης. Επιπλέον, έχει εγκριθεί από τη Συντονίστρια Εκπαιδευτικού Έργου, κα Παπακώστα Αγνή, που έχει την παιδαγωγική ευθύνη του Σχολείου μας.

Ευθύνη για την ακριβή τήρησή του έχουν η Διεύθυνση του Σχολείου, οι διδάσκοντες, οι μαθητές και οι γονείς/κηδεμόνες.

Ο Κανονισμός αναρτάται σε εμφανές σημείο στο σχολείο μας, καθώς και στον ιστότοπο του Σχολείου μας.

Τα άρθρα του κατά ενότητα είναι τα παρακάτω:

I.Βασικές αρχές και στόχοι του Εσωτερικού Κανονισμού Λειτουργίας

1. Το Σχολείο αποτελεί μια δημοκρατικά οργανωμένη κοινότητα που διασφαλίζει τη συνεργασία των μελών του, χωρίς εντάσεις και συγκρούσεις, αλλά με αμοιβαίο σεβασμό και αποδοχή της προσωπικότητας κάθε μέλους της σχολικής κοινότητας.
2. Ο Κανονισμός διασφαλίζει τη συνεργασία των μελών της σχολικής μας κοινότητας. Περιλαμβάνει κανόνες, κατανομή αρμοδιοτήτων και ευθυνών, δικαιωμάτων και υποχρεώσεων, για όλα τα μέλη της σχολικής κοινότητας.
3. Μέσω των συμφωνημένων όρων και κανόνων του Κανονισμού επιδιώκεται:

- Η εξασφάλιση της σωματικής και συναισθηματικής ασφάλειας όλων των μελών της σχολικής κοινότητας.
- Η διαμόρφωση προσωπικοτήτων που λειτουργούν υπεύθυνα, σέβονται τους άλλους και συνεργάζονται αρμονικά μεταξύ τους.
- Η θεμελίωση ενός πλαισίου που υποστηρίζει το εκπαιδευτικό έργο και τη συμμετοχή όλων στην εκπαιδευτική διαδικασία.
- Η διαμόρφωση ευχάριστου και υγιούς κλίματος, ώστε να ενθαρρύνονται οι μαθητές στη μάθησή τους, στην εργασία και δημιουργικότητά τους και να αναπτύσσεται ολόπλευρα η προσωπικότητά τους

II. Προσέλευση- παραμονή στο Σχολείο και αποχώρηση από αυτό

4. Οι μαθητές προσέρχονται πάντα στην ώρα τους. Είναι καλό να ξεκινάμε τη μέρα μας όλοι μαζί με μια καλημέρα στον προαύλιο χώρο. Έπειτα εισέρχονται στις τάξεις τους και παρακολουθούν το πρόγραμμα των μαθημάτων και του Σχολείου μέχρι τη λήξη του.

5. Η φοίτηση των μαθητών είναι τακτική και ανελλιπή.

6. Όσοι μαθητές προσέρχονται με καθυστέρηση την πρώτη ώρα του προγράμματος παραμένουν στον χώρο υποδοχής του Σχολείου και εισέρχονται στην τάξη μετά την ολοκλήρωση της τρέχουσας διδακτικής ώρας (εκτός αν η αργοπορία οφείλεται σε λόγους πέραν της θέλησης του μαθητή όπως κακοκαιρία ή αργοπορία του μέσου μεταφοράς και σε κάθε περίπτωση χωρίς να διαταράσσουν τη ροή του μαθήματος). Όσοι καθυστερούν για άλλους λόγους πρέπει να περνούν πρώτα από το γραφείο του διευθυντή.

7. Οι θέσεις των μαθητών μέσα στην αίθουσα διδασκαλίας καθορίζονται σε συνεργασία με τον υπεύθυνο καθηγητή του τμήματος. Αλλαγή θέσης επιτρέπεται μόνο μετά από συνεννόηση με τον υπεύθυνο καθηγητή.

8. Δεν επιτρέπεται η κατανάλωση φαγητού, καφέ, αναψυκτικού κ.λ.π στην αίθουσα διδασκαλίας (και στα εργαστήρια) κατά τη διάρκεια του μαθήματος.

9. Κατά το διάστημα της σίτισης οι μαθητές προσέρχονται στον χώρο εστίασης με πειθαρχία και τάξη, κάθονται στο καθορισμένο τραπέζι και τρώνε ήσυχα, χωρίς να ενοχλούν τους συμμαθητές τους. Κυρίως δεν πετάνε στο δάπεδο φαγητά ή ψωμί κ.λ.π). Ο χώρος πρέπει να διατηρείται καθαρός κατά το δυνατόν.

10. Κατά τη διάρκεια του διαλείμματος οι μαθητές/τριες οφείλουν να βγαίνουν στον αύλειο χώρο (αν ο καιρός το επιτρέπει) ή στους διαδρόμους του σχολείου (αν ο καιρός είναι κακός), ώστε να αερίζονται ικανοποιητικά οι αίθουσες και να αποφεύγεται ο συνωστισμός. Είναι γνωστό ότι τα διαλείμματά μας διαρκούν λίγο με αποτέλεσμα να μην είναι εύκολο να κάνουμε όσα θέλουμε. Οφείλουμε να φροντίζουμε όμως για την έγκαιρη προσέλευσή μας στο μάθημα.

11. Ειδικά για τα κινητά από το σχολικό έτος 2024-2025 ισχύει το ΦΕΚ 2531/2024 σύμφωνα με το οποίο απαγορεύεται η εμφανής κατοχή και χρήση του κινητού καθ' όλη τη διάρκεια της εκπαιδευτικής διαδικασίας ενώ η μη συμμόρφωση των μαθητών και μαθητριών θα επιφέρει την επιβολή του μέτρου της μονοήμερης αποβολής. Σε περίπτωση που ένας μαθητής ή μία μαθήτρια βιντεοσκοπεί /φωτογραφίζει/ μαγνητοφωνεί καθηγητές ή συμμαθητές του, χωρίς συναίνεση ή συγκατάθεση, η ποινή του θα είναι τριήμερη αποβολή ενώ με συγκατάθεση/ συναίνεση θα

αποβάλλεται για 1 έως 3 ημέρες. Αν η φωτογράφιση/βιντεοσκόπηση αφορά προσωπικά δεδομένα τρίτων προσώπων, τότε ο Σύλλογος Διδασκόντων υποχρεούται να εφαρμόσει το παιδαγωγικό μέτρο της αλλαγής σχολικού περιβάλλοντος. Εδώ να διευκρινιστεί ότι ο Σύλλογος Διδασκόντων δύναται να φωτογραφίζει/βιντεοσκοπεί τους μαθητές για τις ανάγκες του σχολείου με την απαραίτητη συναίνεση των γονέων.

Εξάιρεση υπάρχει μόνο στην περίπτωση που καθηγητής, με δική του ευθύνη, ζητήσει από μαθητές να ενεργοποιήσουν τα κινητά, προκειμένου να γίνει μια εργασία (π.χ. να δούνε κάποιον πίνακα ζωγραφικής ή να τον τυπώσουν). Τα κινητά μετά την ολοκλήρωση της εργασίας απενεργοποιούνται και μπαίνουν στις τσάντες των μαθητών. Δεν επιτρέπεται επίσης οι καθηγητές να χρησιμοποιούν το κινητό τους στην αίθουσα διδασκαλίας κατά την ώρα του μαθήματος εκτός και αν υπάρχει εκπαιδευτικός σκοπός.

12. Οι μαθητές και οι μαθήτριες δεν επιτρέπεται να αποχωρήσουν από το Σχολείο πριν από τη λήξη των μαθημάτων, χωρίς ενημέρωση του Σχολείου και χωρίς άδεια.

13. Αν παρουσιαστεί κάποια ανάγκη έκτακτης αποχώρησης (π.χ. ξαφνική ασθένεια, οικογενειακοί λόγοι), ενημερώνεται ο γονέας-κηδεμόνας του μαθητή ή της μαθήτριας που χρήζει απομάκρυνσης από το Σχολείο.

14. Εάν μαθητής/τρια παρακωλύει τη διεξαγωγή μαθήματος, είναι δυνατόν να του/της επιβληθεί προφορική παρατήρηση και να απομακρυνθεί από την αίθουσα διδασκαλίας, οπότε απασχολείται με την ευθύνη του Διευθυντή του σχολείου, λαμβάνοντας απουσία. Σε περίπτωση επαναλαμβανόμενων ωριαίων απομακρύνσεων και πάντως μετά από τρεις απομακρύνσεις από τον/την διδάσκοντα/ουσα ή πέντε συνολικά, ενημερώνεται ο κηδεμόνας και το Συμβούλιο του Τμήματος εξετάζει τους ενδεχόμενους χειρισμούς.

15. Δεν απομακρύνεται κανένας μαθητής από τον χώρο του Σχολείου κατά τη διάρκεια των μαθημάτων (από την αρχή έως και τη λήξη του σχολικού προγράμματος). Αν χρειαστεί για κάποιον λόγο να απομακρυνθεί, ενημερώνει τον Διευθυντή του Σχολείου ή τον αναπληρωτή Διευθυντή ή τον καθηγητή που τους αντικαθιστά.

III. Ωρολόγιο Πρόγραμμα του Σχολείου, απουσίες, διαδικασίες ενημέρωσης των γονέων/κηδεμόνων

16. Το Σχολείο μας εφαρμόζει το Ωρολόγιο Πρόγραμμα, όπως αυτό ορίζεται από τις εγκυκλίους του ΥΠΑΙΘ. Οι γονείς/κηδεμόνες ενημερώνονται έγκαιρα για τις αλλαγές που προκύπτουν στο Πρόγραμμα, καθώς και για την τυχόν αλλαγή κάποιου διδάσκοντα.

17. Για την τακτική παρακολούθηση των μαθημάτων από τους μαθητές μεριμνούν οι γονείς/κηδεμόνες.

18. Η ελλιπής φοίτηση των μαθητών δυσχεραίνει το σχολικό έργο και την πρόδό τους. Χαρακτηρίζεται ως επαρκής ή ανεπαρκής με βάση το γενικό σύνολο των απουσιών που σημειώθηκαν κατά τη διάρκεια του διδακτικού έτους.

- Επαρκής χαρακτηρίζεται η φοίτηση μαθητών/τριών εφόσον το σύνολο των απουσιών του/της δεν υπερβαίνει τις εκατόν δεκατέσσερις (114) εκ των οποίων πενήντα (50) αδικαιολόγητες και εξήντα τέσσερις (64) δικαιολογημένες. Στην περίπτωση των Μουσικών και Καλλιτεχνικών Γυμνασίων και Λυκείων ισχύουν τα αριθμητικά όρια

που προβλέπονται προσαυξημένα κατά δεκαέξι (16) απουσίες, δηλαδή συνολικά εκατόν τριάντα (130) απουσίες.

- Ανεπαρκής χαρακτηρίζεται η φοίτηση μαθητή/τριας που σημείωσε πάνω από εκατόν δεκατέσσερις (114) απουσίες (για τα Μουσικά και Καλλιτεχνικά σχολεία 130 απουσίες).
- Οι μαθητές/τριες των οποίων η φοίτηση χαρακτηρίζεται ανεπαρκής είναι υποχρεωμένοι/ες να επαναλάβουν τη φοίτηση τους στην ίδια τάξη (ΦΕΚ 5130/ Τευχ. Β΄/10-09-2024).

19. Ενημέρωση των γονέων/κηδεμόνων μπορεί να γίνεται με τους εξής τρόπους: α) με ενημερωτικά σημειώματα, β) με ηλεκτρονικό ταχυδρομείο (mail) γ) μέσω της πλατφόρμας myschool, δ) τηλεφωνικώς, ε) με την αυτοπρόσωπη επίσκεψη των γονέων/κηδεμόνων στο σχολείο.

IV. Συμπεριφορά μαθητών / τριών - Παιδαγωγικός έλεγχος

20. Η συμπεριφορά των μαθητών οφείλει να είναι δημοκρατική, με σεβασμό στους κανόνες του Σχολείου και η εμφάνισή τους οφείλει να χαρακτηρίζεται από ευπρέπεια.

21. Οι μαθητές πειθαρχούν στις εντολές του Διευθυντή, των καθηγητών τους και του Σχολείου εν γένει. Τα παιδαγωγικά μέτρα που δύνανται να εφαρμοστούν με γνώμονα το συμφέρον των μαθητών/τριών που παρουσιάζουν αποκλίνουσα συμπεριφορά εντός και εκτός σχολικής μονάδας, κατά τον λόγο αρμοδιότητας του καθενός εκπαιδευτικού οργάνου, είναι τα ακόλουθα: **α)** προφορική παρατήρηση, **β)** επίπληξη, **γ)** ωριαία απομάκρυνση, **δ)** αποβολή από τα μαθήματα μέχρι τρεις (3) ημέρες, **ε)** αποβολή από τα μαθήματα μέχρι πέντε (5) ημέρες, **στ)** αποκλεισμός από πάσης φύσεως δράσεις, εκδηλώσεις, αθλητικές δραστηριότητες, εκπαιδευτικές εκδρομές/επισκέψεις/μετακινήσεις που διοργανώνει το σχολείο, σωρευτικώς ή διαζευκτικώς, εντός του τρέχοντος σχολικού έτους, **ζ)** αλλαγή τμήματος και **η)** αλλαγή σχολικού περιβάλλοντος.

Τα παραπάνω μπορούν να ισχύουν παράλληλα με τις δράσεις παιδαγωγικής μορφής, τις οποίες προτείνει ο Σύλλογος Διδασκόντων/ουσών, σε συνεργασία με ψυχολόγους και κοινωνικούς λειτουργούς.

Σε κάθε περίπτωση, τα προβλεπόμενα παιδαγωγικά μέτρα δεν εφαρμόζονται κατά την αναφερόμενη ως άνω σειρά, ενώ η λήψη τους θα πρέπει να κρίνεται, κάθε φορά (ad hoc), κατάλληλη και αναγκαία για την επίτευξη του επιδιωκόμενου παιδαγωγικού σκοπού.

Τα παραπάνω παιδαγωγικά μέτρα εφαρμόζονται ως εξής:

Κάθε εκπαιδευτικός μπορεί να εφαρμόσει: α) προφορική παρατήρηση, β) επίπληξη, γ) ωριαία απομάκρυνση,

Ο/Η Διευθυντής/ντρια του σχολείου μπορεί να εφαρμόσει: α) προφορική παρατήρηση, β) επίπληξη,

γ) ωριαία απομάκρυνση, δ) αποβολή από τα μαθήματα μέχρι τρεις (3) ημέρες,

Ο Σύλλογος Διδασκόντων/ουσών μπορεί να εφαρμόσει όλες τις παραπάνω προβλεπόμενες ποινές. Δηλαδή: α) προφορική παρατήρηση, β) επίπληξη, γ) ωριαία απομάκρυνση, δ) αποβολή από τα μαθήματα μέχρι τρεις (3) ημέρες, ε) αποβολή από τα μαθήματα μέχρι πέντε (5) ημέρες, στ) αποκλεισμός από πάσης φύσεως δράσεις, εκδηλώσεις, αθλητικές δραστηριότητες, εκπαιδευτικές εκδρομές/επισκέψεις/μετακινήσεις που διοργανώνει το σχολείο, σωρευτικώς ή

διαζευκτικώς, εντός του τρέχοντος σχολικού έτους, ζ) αλλαγή τμήματος και η) αλλαγή σχολικού περιβάλλοντος.

Το παιδαγωγικό μέτρο της αλλαγής σχολικού περιβάλλοντος επιβάλλεται σε εξαιρετικά αποκλίνουσα/ες συμπεριφορά/ές ή επαναλαμβανόμενες αποκλίνουσες συμπεριφορές, ιδίως σε εκείνες που περιγράφονται στο άρθρο 4 του ν. 5029/2023 (Α' 55), καθώς και για τη φθορά/καταστροφή, μερική ή ολική, σχολικών κτιρίων, χώρων και παραρτημάτων αυτών και υλικοτεχνικής υποδομής και εξοπλισμού εντός αυτών.

Η αλλαγή σχολικού περιβάλλοντος επιβάλλεται με πλήρως αιτιολογημένο πρακτικό- απόφαση του Συλλόγου Διδασκόντων/ουσών κατόπιν γνώμης του Συμβούλου Εκπαίδευσης Παιδαγωγικής Ευθύνης.

22. Οι μαθητές οφείλουν να δείχνουν τον προσήκοντα σεβασμό στους καθηγητές τους.

23. Δεν καταστρέφουμε την περιουσία του Σχολείου (θρανία, καρέκλες, πόρτες, τουαλέτες, πίνακες κ.λ.π). Στις περιπτώσεις εκείνες, όπου αποδεδειγμένα η φθορά/καταστροφή, μερική ή ολική, σχολικών κτιρίων, χώρων και παραρτημάτων αυτών, καθώς και υλικοτεχνικής υποδομής και εξοπλισμού εντός αυτών, αποδίδεται σε συγκεκριμένο/η μαθητή/τρια, ο/η τελευταίος/α ελέγχεται για τη συμπεριφορά αυτή και η δαπάνη αποκατάστασης βαρύνει τον γονέα/κηδεμόνα του/της ή τον/την ίδια αν είναι ενήλικος/η.

Πιο συγκεκριμένα, το αρμόδιο όργανο, καθορίζει το ποσό της δαπάνης αποκατάστασης και σε περίπτωση αποδοχής, οι γονείς/κηδεμόνες ή οι μαθητές/τριες, αν είναι ενήλικες, καταβάλλουν το ως άνω ποσό, ενώ, σε περίπτωση άρνησης, η σχετική δαπάνη βεβαιώνεται και ακολουθεί η διαδικασία είσπραξης της.

24. Το κάπνισμα απαγορεύεται για τους μαθητές σε κάθε χώρο του σχολείου. Αν διαπιστωθεί ότι κάποιος/α μαθητής/μαθήτρια καπνίζει στον σχολικό χώρο, τότε ενημερώνεται ο γονέας και συζητείται στον Σύλλογο Διδασκόντων η τυχόν τιμωρία που θα πρέπει κατά περίπτωση να επιβληθεί.

25. Κάθε παραπτωματική συμπεριφορά μαθητών θα αντιμετωπίζεται σύμφωνα με την ισχύουσα νομοθεσία και αφού ληφθεί υπόψη του Συλλόγου Διδασκόντων η προσωπικότητα και η γενικότερη συμπεριφορά και στάση του μαθητή. Η κατασταλτική αντιμετώπιση μπορεί να ενεργοποιείται, αφού εξαντληθούν όλες οι υπόλοιπες επιλογές προς συνεντισμό του παραπτωματικού μαθητή.

26. Οι καθηγητές επιτελούν έργο υψηλής παιδευτικής και κοινωνικής αξίας. Γι' αυτό πρέπει να:

- Συμβάλλουν στη διαμόρφωση σχολικού κλίματος που δημιουργεί στους μαθητές αίσθημα ασφάλειας, εμπιστοσύνης.
- Διδάσκουν τα μαθήματά τους σύμφωνα με το ισχύον πρόγραμμα σπουδών και εκπαιδεύουν τους μαθητές με βάση τους σκοπούς και στόχους του εκπαιδευτικού μας συστήματος, με την καθοδήγηση των ΣΕΕ και της Διοίκησης της εκπαίδευσης.
- Συνεργάζονται με τον Διευθυντή, τον υπεύθυνο ΣΕΕ και τους γονείς, για την ορθότερη παιδαγωγική αντιμετώπιση των προβλημάτων που προκύπτουν, σεβόμενοι την προσωπικότητα των μαθητών.
- Αξιολογούν αντικειμενικά την επίδοση των μαθητών και ενημερώνουν σχετικά τους γονείς, με τους οποίους επικοινωνούν και συνεργάζονται στα θέματα επίδοσης και συμπεριφοράς των μαθητών.

- Είναι συνεπείς στην προσέλευσή τους στο Σχολείο και στην ώρα έναρξης και λήξης του μαθήματός τους.
- Εκτελούν την εφημερία τους κατά τα διαλείμματα με συνέπεια, με ιδιαίτερη προσοχή, ώστε να αποφεύγονται κίνδυνοι για τους μαθητές ή συγκρούσεις των μαθητών μεταξύ τους.
- Αντιμετωπίζουν τους μαθητές με ευγένεια, κατανόηση, σεβασμό, δημοκρατικό πνεύμα, ισότιμα και χωρίς διάκριση υπέρ ή σε βάρος κάποιων μαθητών.
- Συμβάλλουν στην επιτυχία όλων των εκδηλώσεων που οργανώνονται από τις τάξεις ή το Σχολείο.

VI. Πρόληψη φαινομένων βίας και Σχολικού Εκφοβισμού

27. Πρέπει στη σχολική ζωή να επικρατεί θετικό κλίμα και κλίμα συνεργασίας μαθητών αλλά και καθηγητών, ώστε να προλαμβάνονται φαινόμενα ενδοσχολικής βίας, παρενόχλησης, εξαναγκασμού και σχολικού εκφοβισμού. Θετικά στοιχεία μπορεί να είναι ο αμοιβαίος σεβασμός, η αποδοχή της διαφορετικότητας, η προώθηση της συνεργασίας μεταξύ των μαθητών και των καθηγητών, η συνεργασία με άλλους φορείς, η συνεργασία με τον Σύλλογο Γονέων και τους γονείς-κηδεμόνες.

28. Οι μαθητές με τους συμμαθητές τους συνυπάρχουν αρμονικά και επιλύουν τις όποιες διαφορές τους ειρηνικά. Απαγορεύεται ρητά οποιαδήποτε μορφή άσκησης βίας (Bullying) σωματικής, λεκτικής, ψυχολογικής, ηλεκτρονικής, κλπ. Αν υπάρξει τέτοιο θέμα, ο μαθητής που τυχόν δέχεται βία, ενημερώνει αμέσως τον Σύμβουλο Σχολικής Ζωής και τον Διευθυντή.

VII. Σχολικές Εκδηλώσεις- Δραστηριότητες

29. Το Σχολείο προγραμματίζει και οργανώνει σειρά εκδηλώσεων/δραστηριοτήτων, καινοτόμα σχολικά προγράμματα, τελικές ετήσιες εκδηλώσεις όλων των καλλιτεχνικών κατευθύνσεων κ.α. Σε όλα τα παραπάνω συμμετέχουν ισότιμα όλοι οι μαθητές με ιδέες και εμπνεύσεις, ώστε να αναδεικνύουν τις ικανότητες, τις κλίσεις, τα ενδιαφέροντά τους και τα ταλέντα τους.

30. Στις σχολικές εκδηλώσεις και γιορτές, αλλά και στους σχολικούς περιπάτους και τις διδακτικές επισκέψεις εκτός Σχολείου οι μαθητές ακολουθούν τους συνοδούς καθηγητές, πειθαρχούν στις υποδείξεις τους και συμπεριφέρονται με ευγένεια και ευπρέπεια.

VII. Ποιότητα του σχολικού χώρου

31. Το Σχολείο πρέπει να το αισθανόμαστε όλοι, μαθητές και καθηγητές, σαν το σπίτι μας, διότι περνάμε μέσα στον χώρο του πολλές ώρες της ημέρας.

32. Η καθαριότητα και η ευπρέπεια των αιθουσών, των εργαστηρίων, του αύλειου χώρου και της σχολικής περιουσίας (π.χ. υπολογιστές και άλλες συσκευές στο εργαστήριο Πληροφορικής,

εργαλεία ή αντικείμενα στα εργαστήρια Θεάτρου, Κινηματογράφου, Εικαστικών, Χορού, ηλεκτρονικές συσκευές, θρανία, καρέκλες, τραπέζια κ.λ.π) πρέπει να είναι το βασικό μέλημα όλων μας.

33. Οι φθορές, οι ζημιές και η κακή χρήση των περιουσιακών στοιχείων του Σχολείου δημιουργούν κλίμα αποδυνάμωσης του Σχολείου και κακής λειτουργίας του, ενώ εθίζουν τους μαθητές να απαξιώνουν και να μην σέβονται τη δημόσια περιουσία.

34. Αν προκύψει φθορά-ζημιά σε περιουσιακά στοιχεία του Σχολείου, η δαπάνη για την αποκατάστασή τους βαρύνει τους μαθητές ή τους κηδεμόνες συγκεκριμένων μαθητών, αν αποδεικνύεται ότι κάποιοι συγκεκριμένοι μαθητές έχουν διαπράξει τη φθορά.

ΙΧ. Συνεργασία Σχολείου- Οικογένειας- Συλλόγου Γονέων/Κηδεμόνων

35. Ο Διευθυντής και το Σχολείο βρίσκονται σε συνεχή και αγαστή συνεργασία με την οικογένεια του κάθε μαθητή, όπως και με τον Σύλλογο γονέων και Κηδεμόνων του Σχολείου μας.

36. Κάθε φορά που τυχόν προκύψει κάποιο θέμα με έναν μαθητή ή μία μαθήτριά, πρώτα ενημερώνεται ο γονέας-κηδεμόνας, ο οποίος θα συνεργαστεί με το Σχολείο για την επίλυση του όποιου θέματος.

37. Οι γονείς/κηδεμόνες δεν παρεμβαίνουν στο παιδαγωγικό και διδακτικό έργο των καθηγητών με οποιονδήποτε τρόπο και για κάθε ανησυχία ή προβληματισμό τους για θέματα που αφορούν στα παιδιά τους απευθύνονται πρώτα στο ΔΣ του Συλλόγου Γονέων και Κηδεμόνων. Σε αυτή την περίπτωση διατηρείται απόλυτη εχεμύθεια και διακριτικότητα, καθώς ο σκοπός του συλλόγου είναι η καλύτερη επίλυση τυχόν προβλημάτων σε σχέση με τα παιδιά και την ένταξή τους στη σχολική κοινότητα.

38. Σας γνωρίζουμε επίσης ότι στο άρθρο 168 του ν. 4619/2019 Κύρωση του Ποινικού Κώδικα (Α' 95) προστέθηκαν οι παρ. 4 και 5 με το άρθρο 33 του ν. 5090/2024 (Α' 30), σύμφωνα με τις οποίες τιμωρείται με ποινή φυλάκισης τουλάχιστον ενός (1) έτους και χρηματική ποινή, και αν η πράξη συνδέεται με πρόκληση βιαιοπραγίας, με ποινή φυλάκισης τουλάχιστον δύο (2) ετών και χρηματική ποινή όποιος εισέρχεται σε χώρο πρωτοβάθμιας ή δευτεροβάθμιας εκπαίδευσης και με οποιονδήποτε τρόπο, ιδίως με φωνασκίες, θόρυβο, ύβρεις ή απειλές κατά του εκπαιδευτικού προσωπικού, εργαζομένων, υπαλλήλων ή μαθητών διαταράσσει τη λειτουργία του.

Χ. Πολιτική του Σχολείου για την προστασία από πιθανούς κινδύνους

39. Το Σχολικό Συμβούλιο αποτελείται από τον Διευθυντή (ως πρόεδρο), τον Σύλλογο Διδασκόντων, το Δ.Σ. του Συλλόγου Γονέων και Κηδεμόνων, εκπρόσωπο του Δήμου και το προεδρείο (πρόεδρο, αντιπρόεδρο, γραμματέα) του 15μελούς Μαθητικού Συμβουλίου. Το Σ.Σ. συνέρχεται σε τακτική συνεδρίαση 2 ή 3 φορές μέσα στη Σχολική χρονιά και εκτάκτως όταν παραστεί ανάγκη.

40. Ο Διευθυντής μεριμνά, ώστε να γίνουν οι ενέργειες που διασφαλίζουν την προστασία των μαθητών, των διδασκόντων και του σχολικού χώρου από πιθανούς κινδύνους (πυροσβεστήρες, συναγερμός πυρανίχνευσης, ράμπα αναπήρων κ.α.).

41. Πραγματοποιούνται 3 φορές τον χρόνο ασκήσεις ετοιμότητας για το ενδεχόμενο σεισμού ή άλλης φυσικής καταστροφής. Στις ασκήσεις ετοιμότητας οι μαθητές μαθαίνουν για τον ενδεδειγμένο τρόπο αντίδρασης.

42. Σε καταστάσεις ακραίας πανδημίας ή επικίνδυνων φαινομένων ο Διευθυντής, οι εκπαιδευτικοί, οι μαθητές και οι γονείς/κηδεμόνες συμμορφώνονται και ακολουθούν ρητά τις οδηγίες που εκδίδουν οι αρμόδιοι φορείς (π.χ. ΕΟΔΥ, ΥΠΑΙΘ, Πολιτική Προστασία κ.λ.π) για την εύρυθμη λειτουργία του Σχολείου και την ασφάλεια των μελών της σχολικής μονάδας.

ΧΙ. Εσωτερικός Κανονισμός: Τελικές διατυπώσεις

43. Ο κοινά συμφωνημένος Κανονισμός βασίζεται στην ισχύουσα νομοθεσία και τις παιδαγωγικές-διδασκτικές αρχές. Η τήρησή του από όλα τα μέλη της Σχολικής μας κοινότητας αποτελεί βασική προϋπόθεση της εύρυθμης λειτουργίας του Σχολείου μας.

Θέματα που ανακύπτουν και δεν προβλέπονται από τον Κανονισμό, αντιμετωπίζονται κατά περίπτωση από τον Διευθυντή και τον Σύλλογο Διδασκόντων σύμφωνα με τις αρχές της παιδαγωγικής επιστήμης, την εκπαιδευτική νομοθεσία και το πνεύμα συνεργασίας με όλα τα μέλη της σχολικής κοινότητας.

44. Ο Εσωτερικός Κανονισμός Λειτουργίας του Σχολείου μπορεί να επικαιροποιείται, για να συμπεριλαμβάνει νέα δεδομένα, νομικές αλλαγές και ρυθμίσεις και να ανταποκρίνεται ικανοποιητικά στις εκάστοτε αποφάσεις των συλλογικών οργάνων (Σύλλογος Διδασκόντων, Σύλλογος Γονέων/Κηδεμόνων, ΠΔΕ, Δ/ση Βθμιας, Σχολική Επιτροπή κ.α.).

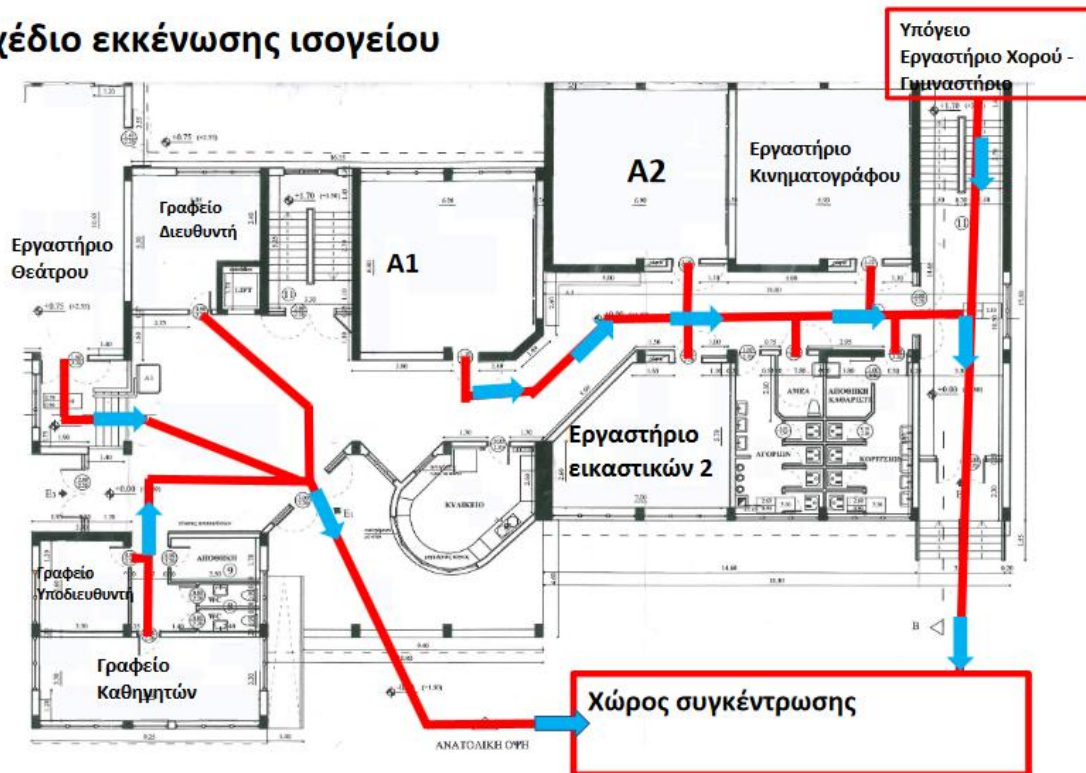
45. Ο Εσωτερικός Κανονισμός κοινοποιείται σε όλους τους γονείς/κηδεμόνες.

46. Τέλος, ο Εσωτερικός Κανονισμός λειτουργίας του Σχολείου ισχύει για ένα σχολικό έτος.

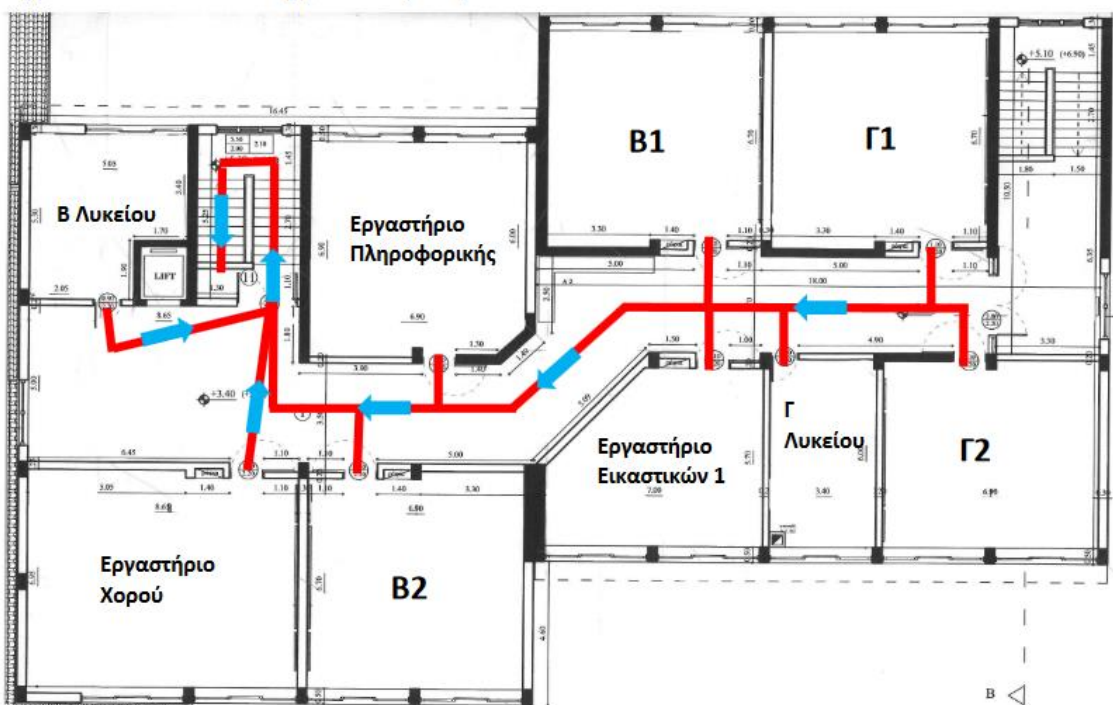
Επίμετρο

Σχέδιο Σχολείου και χώρος συγκέντρωσης σε περίπτωση έκτακτης ανάγκης

Σχέδιο εκκένωσης ισογείου



Σχέδιο εκκένωσης 1^{ου} ορόφου



Βλέπε για το σχέδιο εκκένωσης παράρτημα Α

ΚΑΝΟΝΙΣΜΟΣ ΛΕΙΤΟΥΡΓΙΑΣ ΕΡΓΑΣΤΗΡΙΩΝ ΚΑΛΛΙΤΕΧΝΙΚΩΝ ΜΑΘΗΜΑΤΩΝ, ΠΛΗΡΟΦΟΡΙΚΗΣ, ΕΚΦΕ ΚΑΙ ΦΥΣΙΚΩΝ ΕΠΙΣΤΗΜΩΝ

Με απόφαση του συλλόγου και με σύμφωνη γνώμη του διευθυντή καθορίζονται:

- α) Τα καθήκοντα των καθηγητών των εργαστηριακών μαθημάτων και
- β) Ορίζονται υπεύθυνοι εργαστηρίων της σχολικής μονάδας των ως άνω μαθημάτων και αναπληρωτές αυτών σε περίπτωση απουσίας τους. Αν απουσιάζουν ταυτόχρονα και οι δύο, τότε υπεύθυνος θεωρείται ο διευθυντής του σχολείου.

Α. Οι εκπαιδευτικοί που είναι υπεύθυνοι των εργαστηρίων :

1. Εισηγούνται για θέματα της αρμοδιότητάς τους στον Διευθυντή.
2. Είναι υπεύθυνοι για τα κλειδιά και τον εξοπλισμό της αίθουσας ή του εργαστηρίου.
3. Παρακολουθούν, ελέγχουν, εποπτεύουν και αξιολογούν τον εξοπλισμό της αίθουσας ή του εργαστηρίου.
4. Ενημερώνουν τον Διευθυντή του σχολείου για κάθε ζήτημα που προκύπτει.
5. Με άδεια του Διευθυντή και σύμφωνη γνώμη των Υπεύθυνων του εργαστηρίου παραχωρείται η αίθουσα ή το εργαστήριο για το οποίο είναι υπεύθυνοι σε άλλον συνάδελφο, σε μαθητές του σχολείου ή σε εξωτερικούς φορείς.
6. Έχουν την ευθύνη να προτείνουν στους υπόλοιπους καθηγητές τον τρόπο λειτουργίας και αξιοποίησης.
7. Προτείνουν, ενθαρρύνουν και υποστηρίζουν τη συμμετοχή των μαθητών στα σχολικά δρώμενα όπως σε μαθητικούς διαγωνισμούς, εκθέσεις, μαθητικά φεστιβάλ, εκδηλώσεις, παραστάσεις κ.α.
8. Καθήκοντα Υ.Σ.Ε.Π.Ε.Η.Υ.

Τα καθήκοντα Υ.Σ.Ε.Π.Ε.Η.Υ. περιγράφονται αναλυτικά στον «Κανονισμό Λειτουργίας Εργαστηρίου Πληροφορικής και Εφαρμογών Η/Υ».

Ο/Η Υ.Σ.Ε.Π.Ε.Η.Υ. υποστηρίζει συμβουλευτικά τη λειτουργία της σχολικής μονάδας σε θέματα που αφορούν στις Τ.Π.Ε., χωρίς αυτό να σημαίνει ότι αναλαμβάνει και τη διεκπεραίωση και των σχετικών εργασιών.

Επισημαίνεται ότι ο/η Υ.Σ.Ε.Π.Ε.Η.Υ. αναλαμβάνει την ευθύνη του Σ.Ε.Π.Ε.Η.Υ. ως αποκλειστική εξωδιδασκτική απασχόληση κατά την κατανομή των εξωδιδασκτικών εργασιών από τον σύλλογο των διδασκόντων και των διδασκουσών της σχολικής μονάδας, σύμφωνα με την παράγραφο 14 του άρθρου 66 του Ν.4386/2016 (Α'83).

B. Οι καθηγητές των Καλλιτεχνικών μαθημάτων:

1. Προτείνουν, ενθαρρύνουν και υποστηρίζουν τη συμμετοχή των μαθητών στα σχολικά δρώμενα όπως σε μαθητικούς διαγωνισμούς, εκθέσεις, μαθητικά φεστιβάλ, εκδηλώσεις, παραστάσεις κ.α.
2. Αποφασίζουν για τις δράσεις, τον χρόνο που θα τις υλοποιήσουν και το δυναμικό των μαθητών που θα χρησιμοποιήσουν για την πραγματοποίησή τους, σε συνεργασία με τον Διευθυντή του Σχολείου.
3. Τηρούν και ενημερώνουν τον ατομικό φάκελο του κάθε μαθητή που περιλαμβάνει τα ατομικά τους έργα ως σύνολο. Αυτός μπορεί να έχει και ηλεκτρονική μορφή. Στο β' τετράμηνο μπορούν να τροποποιήσουν κάποια στοιχεία ή να προσθέσουν νέα. Όταν τελειώνει η σχολική χρονιά, οι μαθητές αποφασίζουν αν θα παραχωρήσουν έργα τους στο σχολείο.

Γ. Οι καθηγητές γενικής παιδείας

1. Υποχρεούνται να υποβάλλουν σε γραπτή δοκιμασία τους μαθητές τους σε κάθε τετράμηνο έτσι όπως ορίζει ο νόμος και να επιδεικνύουν τα γραπτά στον κηδεμόνα που επιζητά την ενημέρωση για την πρόοδο του τέκνου του.

Δ. Οι γονείς και κηδεμόνες

1. Να εγγράφουν στο σχολείο κάθε φορά που αλλάζει το παιδί τους τάξη, με ιδιαίτερη έμφαση στις ηλεκτρονικές εγγραφές.
2. Να ενημερώνουν τον Διευθυντή και τους εκπαιδευτικούς για θέματα υγείας του παιδιού τους καθώς και θέματα που αφορούν στην οικογενειακή και κοινωνική κατάστασή, τα οποία μπορούν να επηρεάσουν την επίδοση του, τη φοίτηση και συμπεριφορά του.
3. Να βρίσκονται σε συχνή επικοινωνία με το σχολείο και να ελέγχουν τακτικά το ηλεκτρονικό τους ταχυδρομείο, προκειμένου να ενημερώνονται επίσημα από το σχολείο για βασικά εκπαιδευτικά θέματα και διαδικαστικά ζητήματα που προκύπτουν.
4. Να επισκέπτονται την σελίδα του σχολείου μου, στην οποία αναρτώνται βασικές πληροφορίες και τα νέα του σχολείου μου.

5. Να συμμετέχουν στο σύλλογο γονέων, ώστε όλοι μαζί γονείς μαθητές και εκπαιδευτικοί να αγωνιζόμαστε για την εύρυθμη λειτουργία του σχολείου

Ο Διευθυντής

Κουρούς Ιωάννης

Εγκρίνεται

**Η Σύμβουλος Εκπαίδευσης
Παιδαγωγικής Ευθύνης**

Η Δ/ντρια Δευτεροβάθμιας Εκπαίδευσης

Δρ Παπακόστα Αγνή

Δρ Βόντσα Βασιλική

ΠΑΡΑΡΤΗΜΑ Α

**Εσωτερικός Κανονισμός Σχολικής Μονάδας
(Δ.Α.Ι)**

&

Μνημόνιο Ενεργειών

**για τη διαχείριση πυρκαγιών, ακραίων καιρικών
φαινομένων, τεχνολογικών καταστροφών και
ΧΒΡΠ περιστατικών.**

ΣΧΟΛΙΚΟ ΕΤΟΣ

2024-2025

ΠΙΝΑΚΑΣ ΠΕΡΙΕΧΟΜΕΝΩΝ

ΕΝΟΤΗΤΑ 1

1. Εισαγωγή.....σελ.4	σελ.4
1.1. Σύνταξη Σχεδίου Έκτακτης Ανάγκης για έκτακτο περιστατικό.....σελ.4	σελ.4
1.2. Ενέργειες πριν το έκτακτο περιστατικό.....σελ.6	σελ.6
1.2.1. Γενικά Στοιχεία.....σελ.6	σελ.6
1.2.1α. Προσωπικό του Σχολείουσελ.6	σελ.6
1.2.2. Ανάθεση αρμοδιοτήτων στο προσωπικό του Σχολείουσελ.6	σελ.6
1.2.2α. Ενέργειες Ομάδωνσελ.7	σελ.7

ΕΝΟΤΗΤΑ 2

2. Μέτρα Πυρασφάλειας ΔΑΙ.....σελ.15	σελ.15
2.1. Σκοπός.....σελ.15	σελ.15
2.2. Οργάνωση.....σελ.15	σελ.15
2.3. Προληπτικά Μέτρα.....σελ.15	σελ.15
2.4. Κατασταλτικά Μέσα.....σελ.16	σελ.16
2.5. Προσωπικό Πυρασφάλειας.....σελ.16	σελ.16
2.6. Κατηγορίες Πυρκαγιών.....σελ.18	σελ.18
2.7. Τύποι Φορητών Πυροσβεστήρων.....σελ.19	σελ.19
2.8. Αντιμετώπιση πυρκαγιών με Πυροσβεστήρες.....σελ.21	σελ.21

ΕΝΟΤΗΤΑ 3

3. Πλημμύρεςσελ.24	σελ.24
3.1. Οδηγίες προστασίας από πλημμύρεςσελ.24	σελ.24

ΕΝΟΤΗΤΑ 4

4. Έντονα καιρικά φαινόμενα.....σελ.26	σελ.26
4.1. Θυελλώδεις άνεμοι.....σελ.26	σελ.26
4.2. Καταιγίδεςσελ.26	σελ.26
4.3. Χαλαζόπτωσησελ.27	σελ.27
4.4. Χιονόπτωση-Δριμύ Ψύχοςσελ.27	σελ.27
4.5. Παγετόςσελ.28	σελ.28
4.6. Καύσωναςσελ.28	σελ.28
4.7. Κατολισθήσειςσελ.29	σελ.29
4.8. Γενικές Οδηγίεςσελ.30	σελ.30

ΕΝΟΤΗΤΑ 5

5. Τεχνολογικά Ατυχήματα.....σελ.31	σελ.31
5.1. Οδηγίες αντιμετώπισης Τεχνολογικών Ατυχημάτων.....σελ.31	σελ.31

ΕΝΟΤΗΤΑ 6

6. ΧΒΡΠ (Χημικά, Βιολογικά, Ραδιενεργά, Πυρηνικά) συμβάντα.....σελ.35	σελ.35
---	--------

ΠΑΡΑΡΤΗΜΑ Α Πίνακας Προσωπικού.....σελ.38
ΠΑΡΑΡΤΗΜΑ Β Πίνακας Ομάδων Εργασίας.....σελ.39
ΠΑΡΑΡΤΗΜΑ Γ Χρήσιμα τηλέφωνα.....σελ.41
ΠΑΡΑΡΤΗΜΑ Δ Σχετικές Εγκύκλιοι-Πηγές.....σελ.41
ΠΑΡΑΡΤΗΜΑ Ε Πίνακας Εκπαίδευσης Προσωπικού.....σελ.41
ΠΑΡΑΡΤΗΜΑ ΣΤ Πίνακας Προβλεπόμενου Υλικού.....σελ.42
ΠΑΡΑΡΤΗΜΑ Ζ Σύστημα Συναγερμού ΔΑΙ.....σελ.42

ΕΝΟΤΗΤΑ 1

1. Εισαγωγή

Το Καλλιτεχνικό Γυμνάσιο με Λ.Τ. Κοζάνης χαρακτηρίζεται, σύμφωνα με τις διατάξεις του Ν.Δ. 17/1974 ως Δημόσιο Ανεξάρτητο Ίδρυμα (ΔΑΙ), σε υλοποίηση της αριθμ. 107/1/158/17-4-91 οδηγίας της Δ/νσης ΠΣΕΑ Της Γενικής Γραμματείας Δημόσιας Τάξης και υποχρεούται να καταρτίσει Εσωτερικό Κανονισμό Λειτουργίας. Σε εφαρμογή του εν λόγω Σχεδίου καταρτίζεται ο παρών Εσωτερικός Κανονισμός Λειτουργίας. Αποστολή αυτού είναι η προστασία των εργαζομένων και των φοιτούντων στο Σχολείο αυτό μαθητών, η προστασία του κτιριακού συγκροτήματος, του εξοπλισμού και του αρχειακού υλικού, σε περιπτώσεις εκδήλωσης εκτάκτων περιστατικών.

Στην κατεύθυνση αυτή, στη Σχολική μας Μονάδα για το παρόν σχολικό έτος θα υλοποιηθούν τα ακόλουθα:

- σύνταξη ή/και επικαιροποίηση του Σχεδίου Έκτακτης Ανάγκης του Σχολείου
- διοργάνωση ασκήσεων ετοιμότητας για σεισμό ή άλλο έκτακτο περιστατικό.
- ενημέρωση του προσωπικού, των μαθητών, των γονέων και κηδεμόνων καθώς και των αρμόδιων φορέων που καλούνται να συνδράμουν στην υλοποίηση του Σχεδίου.

1.1. Σύνταξη Σχεδίου Έκτακτης Ανάγκης για έκτακτο περιστατικό.

Το παρόν Σχέδιο Έκτακτης Ανάγκης του Καλλιτεχνικού Γυμνασίου με Λ.Τ. Κοζάνης, το οποίο στεγάζεται στο επί του οικισμού του Νέου Κλείτου κτίριο (όροφοι: ισόγειο – 1^{ος} όροφος), συντάχθηκε τον μήνα Σεπτέμβριο του 2024 με ευθύνη του/της Διευθυντή/ Διευθύντριας Κουρού Ιωάννη, από την ομάδα σύνταξης του σχεδίου (Αρχηγό και Υπαρχηγό Πολιτικής Άμυνας) σύμφωνα με τις κατευθυντήριες οδηγίες του Υπουργείου Παιδείας και Θρησκευμάτων, λοιπών αρμόδιων αρχών & φορέων και αφορά στη σχολική περίοδο 2024-2025.

Το Σχέδιο αυτό θα επικαιροποιηθεί κατά τη διάρκεια της σχολικής αυτής χρονιάς οποτεδήποτε κριθεί απαραίτητο.

Πρέπει να επισημανθεί ότι οι ενέργειες που αφορούν στη διαχείριση κινδύνων στη Σχολική Μονάδα σχετίζονται και με τις αντίστοιχες ενέργειες των ακόλουθων συστεγαζόμενων στο συγκεκριμένο κτίριο σχολικών μονάδων:

α.

β.

Για το λόγο αυτό με ευθύνη των Διευθυντών θα συζητηθούν τα σχετικά Σχέδια Έκτακτης Ανάγκης και θα ληφθούν, όπου απαιτείται, αποφάσεις για κοινές δράσεις και ασκήσεις ετοιμότητας.

1.2. Ενέργειες πριν το έκτακτο περιστατικό

1.2.1. Γενικά Στοιχεία

1. Την ευθύνη σύνταξης του παρόντος Σχεδίου και συντονισμού των ενεργειών για την εφαρμογή του έχει ο Διευθυντής/Διευθύντρια του Σχολείου, ο/η οποίος/α στη συνέχεια θα υποβάλει σχετική βεβαίωση σύνταξης του στην οικεία Διεύθυνση Πρωτοβάθμιας/Δευτεροβάθμιας Εκπαίδευσης. Ο Διευθυντής ορίζεται αυτοδίκαια ως Αρχηγός ΔΑΙ με Υπαρχηγό τον Υποδιευθυντή όπου υφίσταται ή άλλο προσωπικό της εκπαιδευτικής μονάδας.
2. Ο Σύλλογος των Εκπαιδευτικών είναι υπεύθυνος για τον έλεγχο της εφαρμογής του Σχεδίου και κυρίως για το μέρος των ενεργειών που του αναλογούν πριν, κατά τη διάρκεια και μετά από κάθε συμβάν ή άσκηση ετοιμότητας.
3. Ο Σύλλογος των Εκπαιδευτικών συμμετέχει στις δοκιμαστικές εφαρμογές του Σχεδίου και κάνει σχετικές προτάσεις για την επικαιροποίηση και τη βελτίωσή του.
4. Ο Σύλλογος των Εκπαιδευτικών εγκρίνει, μετά από πρόταση του Διευθυντή, τη σύνθεση των ομάδων εργασίας που περιγράφονται στην επόμενη παράγραφο και οι οποίες θα μεριμνήσουν για τις ενέργειες διαχείρισης του κινδύνου στο Σχολείο.

1.2.1.α Προσωπικό του Σχολείου

- α. Διευθυντής/ντρια (Αρχηγός ΔΑΙ): Κουρούς Ιωάννης
- β. Υποδιευθυντής/ντρια (Υπαρχηγός ΔΑΙ): Παπαζήσης Αργύριος
- γ. Προσωπικό. Άνδρες : 12, Γυναίκες: 23, Μαθητές: 187
- δ. Προσωπικό Πολιτικής Άμυνας: Άνδρες 12, Γυναίκες: 23, Σύνολο: 35

1.2.2. Ανάθεση Αρμοδιοτήτων στο Προσωπικό του Σχολείου

Οι εκπαιδευτικοί και το λοιπό διοικητικό προσωπικό του σχολείου:

- ενημερώνονται για το Σχέδιο και το μελετούν ώστε να γνωρίζουν τα καθήκοντά τους.
- εκπαιδεύονται και εκπαιδεύουν τους μαθητές σχετικά με τις ενέργειες που προβλέπονται για την εφαρμογή του Σχεδίου Έκτακτης Ανάγκης, συμμετέχοντας στις προβλεπόμενες ασκήσεις ετοιμότητας.
- μεριμνούν για τη βελτίωση του Σχεδίου κάνοντας σχετικές προτάσεις.

1.2.2.α Ενέργειες Ομάδων

1. Γενικός Υπεύθυνος (Αρχηγός ΔΑΙ) για τις Ενέργειες Διαχείρισης του έκτακτου περιστατικού.

Γενικός υπεύθυνος:

Διευθυντής: Κουρούς Ιωάννης

με αναπληρωτές τον Υποδιευθυντή: Παπαζήση Αργύριο

Αρμοδιότητες:

- Ευθύνη εκπόνησης του Σχεδίου.
- Συντονισμός όλων των σχετικών ενεργειών.
- Ευθύνη για εκπαίδευση και προετοιμασία του προσωπικού και των μαθητών.
- Υποβολή σχετικής Βεβαίωσης σύνταξης του Σχεδίου στην οικεία Διεύθυνση Πρωτοβάθμιας / Δευτεροβάθμιας Εκπαίδευσης, μετά την έγκρισή του από το Σύλλογο Διδασκόντων κατά τη διάρκεια της σχετικής συνεδρίασης.
- Ευθύνη πραγματοποίησης των απαραίτητων Ασκήσεων Ετοιμότητας, καταγραφής τους στο Ημερολόγιο του Σχολείου και αξιολόγησής τους.
- Λήψη αποφάσεων σχετικά με τις ελλείψεις που παρατηρήθηκαν κατά τη διάρκεια του σχετικού ελέγχου από την Ομάδα Σύνταξης του Σχεδίου (περισσότερα στην επόμενη παράγραφο), καθώς και τις προτάσεις των υπολοίπων Ομάδων Εργασίας.
- Γνωστοποίηση στους γονείς και κηδεμόνες των μαθητών ότι μετά από ένα συμβάν θα πρέπει να παραλάβουν τα παιδιά τους από το χώρο καταφυγής του σχολείου, εάν αποφασιστεί από τους αρμοδίους φορείς η διακοπή της λειτουργίας των σχολικών μονάδων.

Ο Γενικός Υπεύθυνος επίσης αναλαμβάνει:

- Το συντονισμό όλων των σχετικών ενεργειών για την ασφαλή εκκένωση του σχολικού κτιρίου ή όχι, ανάλογα της φύσης του συμβάντος σύμφωνα με το Σχέδιο Έκτακτης Ανάγκης.
- Την επικοινωνία με την Προϊσταμένη Αρχή για να ενημερώσει και να ενημερωθεί σχετικά, και άλλους φορείς όταν κριθεί αναγκαίο.
- Τη μέριμνα για την παραμονή των μαθητών στο χώρο καταφυγής έως ότου ενημερωθεί για τις περαιτέρω ενέργειες από τους αρμοδίους. Σε περίπτωση που ανακοινωθεί απόφαση διακοπής της λειτουργίας των σχολείων μεριμνά για την ασφαλή παραμονή των μαθητών στο χώρο καταφυγής έως ότου τους παραλάβουν οι γονείς τους.

2. Ομάδα Σύνταξης του Σχεδίου

Μέλη:

- α. Διευθυντής (αρχηγός ΔΑΙ)
- β. Υποδιευθυντής (υπαρχηγός ΔΑΙ)
- γ. Σύλλογος Διδασκόντων

Αρμοδιότητες:

- Εκπόνηση του Σχεδίου.
- Διενέργεια τακτικού ελέγχου των χώρων του κτιρίου κατά τη διάρκεια της σχολικής χρονιάς και καταγραφή των ελλείψεων που παρατηρούνται σχετικά με την τήρηση βασικών προϋποθέσεων για την εφαρμογή του Σχεδίου όπως:
 - Ανάρτηση του Σχεδίου στις αίθουσες, στους διαδρόμους, στο χώρο εισόδου του σχολείου κ.λπ.
 - Επισήμανση των οδών διαφυγής και των εξόδων του κτιρίου.
 - Δυνατότητα πρόσβασης στις οδούς διαφυγής και τις εξόδους του κτιρίου.
 - Προμήθεια απαραίτητων εφοδίων όπως: ραδιόφωνο με μπαταρίες, τηλεβόας, βασικά είδη παροχής πρώτων βοηθειών, κ.λπ.
 - Επισήμανση και άρση των επικινδυνοτήτων στους χώρους του σχολείου.
 - Επιλογή του χώρου καταφυγής των μαθητών.
 - Ενημέρωση των εκπαιδευτικών, μαθητών και γονέων – κηδεμόνων.
 - Επικαιροποίηση των στοιχείων επικοινωνίας των γονέων και κηδεμόνων των μαθητών.
 - Μέριμνα για απρόσκοπτη και ταχεία πρόσβαση στους κεντρικούς διακόπτες ηλεκτροδότησης, καυστήρα θέρμανσης, παροχής νερού και φυσικού αερίου.
 - Συνεχής ενημέρωση για τις επικαιροποιημένες ενέργειες προστασίας από τον Ο.Α.Σ.Π. τη Γενική Γραμματεία Πολιτικής Προστασίας και το Αυτοτελές τμήμα ΠΑΜ-ΠΣΕΑ της Κεντρικής Υπηρεσίας του Υπουργείου Παιδείας, και Θρησκευμάτων.
 - Πραγματοποίηση σε συνεργασία με τον Διευθυντή των προβλεπόμενων ασκήσεων ετοιμότητας και αξιολόγησής τους.
 - Ενημέρωση του Διευθυντή του Σχολείου για τις καταγεγραμμένες ελλείψεις και κατάθεση προτάσεων για τη λήψη μέτρων.

Ο Αρχηγός Πολιτικής Άμυνας του Ιδρύματος αναγράφει στο Ημερολόγιο Ενεργειών σε ποιες ενέργειες έχει προβεί για την Οργάνωση της Πολιτικής Άμυνας του Ιδρύματος, την προμήθεια των υλικών, την εκπαίδευση του προσωπικού, καθώς και κάθε άλλο σημαντικό γεγονός που λαμβάνει χώρα στο Σχολείο.

3. Ομάδα Παροχής Πρώτων Βοηθειών

Μέλη:

- α Παπαζήσης Αργύριος
- β Κουρούς Ιωάννης
- γ Τζιούτζα Βαΐα
- δ Τσινικοσμάογλου Χαράλαμπος

Η Ομάδα αυτή συγκροτείται από τους καθηγητές Φυσικής Αγωγής καθώς και εκπαιδευτικούς και διοικητικό προσωπικό που έχουν επιμορφωθεί σχετικά.

Αρμοδιότητες:

- Ενημέρωση σχετικά με το χώρο αποθήκευσης του φαρμακευτικού υλικού της σχολικής μονάδας.
- Μέριμνα για την πληρότητα του φαρμακευτικού υλικού και ενημέρωση του Διευθυντή για την ανάγκη προμήθειας απαραίτητων υλικών.
- Ενημέρωση των μελών της Ομάδας, κατά προτεραιότητα, για θέματα παροχής πρώτων βοηθειών.
- Μέριμνα για την ενημέρωση των ιδίων και των συναδέλφων τους σε θέματα παροχής πρώτων βοηθειών (με τη σύμφωνη γνώμη του Διευθυντή), συνδιοργανώνοντας ημερίδες ή σεμινάρια με τον αρμόδιο φορέα της Πολιτείας για σχετικά θέματα.
- Παροχή πρώτων βοηθειών σε μαθητές ή μέλη του προσωπικού του σχολείου σε περίπτωση τραυματισμού τους.
- Συγκέντρωση τραυματιών που μπορούν να μετακινηθούν σε πρόσφορο σημείο διακομιδής, κοντά στην έξοδο του κεντρικού προαυλίου του σχολείου, ενώ στους βαριά τραυματισμένους παρέχεται βοήθεια στη θέση που βρίσκονται έως ότου φτάσει το Ε.Κ.Α.Β.

Ως χώρος της εγκατάστασης Σταθμού Α' Βοηθειών ορίζεται ο χώρος: Γραφείο Υποδιευθυντή

4.Ομάδα Πυρασφάλειας

Μέλη:

- α. Κουρούς Ιωάννης
- β. Παπαζήσης Αργύριος
- γ. Τσινικοσμάογλου Χαράλαμπος

Η Ομάδα Πυρασφάλειας είναι επιφορτισμένη να μεριμνά, να οργανώνει το σύστημα πυρόσβεσης και να καταστέλλει την εκδήλωση πυρκαγιάς στο αρχικό της στάδιο εφόσον πρώτα εκκενωθεί το κτίριο ή παράλληλα της εκκένωσης αν οι συνθήκες το επιτρέπουν.

Αρμοδιότητες:

- Ενημέρωση σχετικά με τα μέσα πυρόσβεσης της σχολικής μονάδας.
- Εισήγηση προμήθειας των απαραίτητων μέσων πυρόσβεσης και μέριμνα για την τοποθέτησή τους στο σχολικό κτίριο.
- Τακτικός έλεγχος της κατάστασης των πυροσβεστικών μέσων και του καυστήρα της κεντρικής θέρμανσης και ενημέρωση του Διευθυντή για τυχόν προβλήματα ή βλάβες.
- Γνώση της χρήσης των μέσων πυρόσβεσης σε περίπτωση έκτακτης ανάγκης.
- Μέριμνα για την ενημέρωση των ιδίων και των συναδέλφων τους σε θέματα πυρόσβεσης συν-διοργανώνοντας ημερίδες με τον αρμόδιο φορέα της Πολιτείας καθώς και εκπαίδευσή τους στη χρήση των πυροσβεστικών μέσων, μέσω πρακτικής εφαρμογής.
- Παρέμβαση στην κατάσβεση μικροεστίων πυρκαγιάς.

Όλο το προσωπικό του σχολείου πρέπει να γνωρίζει τις βασικές οδηγίες πυροπροστασίας και τη χρήση πυροσβεστικών μέσων, γιατί σε περίπτωση έκτακτης ανάγκης υπεύθυνος για την κατάσβεση τυχόν μικροεστίας είναι όποιος βρίσκεται πιο κοντά σε αυτήν.

Προτείνεται:

-Στους χώρους εκπαίδευσης (αίθουσες, διαδρόμους, κλπ.) κάθε 15 μ. και ένας πυροσβεστήρας ξηράς σκόνης 6 kg

-Στους χώρους των εργαστηρίων και των γυμναστηρίων ένας πυροσβεστήρας 12 kg ξηράς σκόνης.

-Στο χώρο του λεβητοστασίου ένας πυροσβεστήρας οροφής 12 kg ξηράς σκόνης πάνω

από τον καυστήρα και ένας πυροσβεστήρας διοξειδίου άνθρακα 6 kg στην είσοδο του λεβητοστασίου.

5. Ομάδα Ασφάλειας- Ελέγχου Προσέγγισης μαθητών σε επικίνδυνα σημεία

Μέλη:

- α. Τσιρίδης Γεώργιος
- β. Τζιούτζια Βάγια
- γ. Καλιαμπάκας Γεώργιος
- δ. Σταυράκης Γεώργιος

Αρμοδιότητες:

- Περιορισμός των μαθητών στο χώρο που έχει οριστεί ως ασφαλής χώρος καταφυγής.
- Αποτροπή της προσέγγισης των μαθητών σε επικίνδυνα σημεία (προσόψεις κτιρίων, στύλους, ηλεκτροφόρα καλώδια κ.λπ.).

6. Ομάδα Ελέγχου Δικτύων-Αποκατάστασης Βλαβών

Μέλη:

- α. Κουρούς Ιωάννης
- β. Παπαζήσης Αργύριος
- γ. Τσινικοσμάογλου Χαράλαμπος

Αρμοδιότητες:

- Γνώση της θέσης των κεντρικών διακοπών ηλεκτροδότησης και ύδρευσης, καθώς και πώς θα γίνει η διακοπή στην ηλεκτροδότηση και στην υδροδότηση του Σχολείου με ασφάλεια.
- Μέριμνα ενεργειών για την αποκατάσταση βλαβών κατά τη διάρκεια της καθημερινής λειτουργίας του σχολείου, σε συνεργασία με τον Διευθυντή.
- Σύνταξη προτάσεων προς το Διευθυντή ώστε να γίνει προμήθεια κατάλληλου εξοπλισμού μόνωσης , εάν δεν υπάρχει ήδη (μονωτικά γάντια, μπότες, κ.ά).

7. Ομάδα Αναζήτησης Ατόμων που δεν έχουν παρουσιαστεί στο χώρο καταφυγής

Μέλη:

- α. Τσαουσίδου Μαρία
- β. Γκατζιούφα Ζωή
- γ. Ζαρογιάννης Αλκιβιάδης
- δ. Λιάκου Ελευθερία

Αρμοδιότητες:

- Αναζήτηση των κατόψεων του σχολείου και ενημέρωση για όλους τους χώρους του κτιρίου
- Διενέργεια σχετικού ελέγχου για να αποκτήσει η Ομάδα πλήρη γνώση των επιμέρους χώρων ώστε να είναι αποτελεσματική σε περίπτωση που χρειαστεί.
- Συνεργασία με την Ομάδα Παροχής Πρώτων Βοηθειών.
- Εντοπισμός μαθητών ή εκπαιδευτικών που δεν έχουν παρουσιαστεί στο χώρο καταφυγής και ίσως είναι τραυματισμένοι ή εγκλωβισμένοι.

8. Ομάδα Φύλαξης του Αρχείου του σχολείου

Μέλη:

- α. Κουρούς Ιωάννης
- β. Παπαζήσης Αργύριος
- γ. Τσινικοσμάογλου Χαράλαμπος

Αρμοδιότητες:

- Γνώση του χώρου φύλαξης και των περιεχομένων ειδών του αρχείου της σχολικής μονάδας.
- Ενημέρωση για τα στοιχεία που εμπεριέχονται στους υπολογιστές της γραμματείας του σχολείου, καθώς και για τα μέσα αποθήκευσης των εφεδρικών αντιγράφων της βάσης δεδομένων.
- Επεξεργασία στοιχείων και καθορισμός της διαδικασίας που θα ακολουθηθεί, εάν χρειαστεί, για την ασφαλή μεταφορά του αρχείου.

9. Υπεύθυνοι Επικοινωνίας με τους αρμόδιους φορείς

Μέλη:

- α. Διευθυντής/ντρια του Σχολείου
- β. Υποδιευθυντής/ντρια

Αρμοδιότητες:

- Καταγραφή των τηλεφώνων των εμπλεκόμενων φορέων – υπηρεσιών στη διαχείριση της έκτακτης ανάγκης, ώστε να είναι εφικτή η επικοινωνία με τους αρμόδιους φορείς, μετά την εκδήλωση ενός έκτακτου περιστατικού και την εκκένωση της σχολικής μονάδας.
- Επεξεργασία εναλλακτικών λύσεων επικοινωνίας (π.χ. αγγελιοφόρος) σε περίπτωση που οι γραμμές τηλεφωνίας τεθούν εκτός λειτουργίας.
- Ενημέρωση των εμπλεκόμενων υπηρεσιών σχετικά με τον τρόπο επικοινωνίας που έχει καθοριστεί σε περίπτωση έκτακτης ανάγκης.

10. Ομάδα Υποστήριξης ΑμεΑ

Μέλη:

- α. Βέττα Παρασκευή
- β. Αγγέλη Δήμητρα
- γ. Βασιλειάδου Μαρία
- δ. Μπιμπίρη Ευανθία

Τα μέλη της Ομάδας αυτής είναι τα προαναφερόμενα. Σε περίπτωση που δεν υπάρχουν στο σχολείο διαθέσιμα άτομα με αποκλειστική αρμοδιότητα την υποστήριξη του Ατόμου με Αναπηρία, τα μέλη του εκπαιδευτικού προσωπικού του σχολείου που δεν έχουν καθήκοντα διδασκαλίας την ώρα του έκτακτου περιστατικού και του διοικητικό προσωπικό του σχολείου αποτελούν την Ομάδα Υποστήριξης του Ατόμου. Επομένως όλοι θα πρέπει να γνωρίζουν τις ενέργειες που προβλέπονται στο Σχέδιο του σχολείου για την υποστήριξη του ΑμεΑ.

Αρμοδιότητες:

- Ενημέρωση όλου του προσωπικού για το ημερήσιο σχολικό πρόγραμμα και τις ανάγκες του Ατόμου με Αναπηρία.
- Συζήτηση με το Άτομο για τις ενέργειες προστασίας που πρέπει να κάνει σε περίπτωση έκτακτου ανάγκης γεγονότος.
- Σχεδιασμός της διαδικασίας υποστήριξής του κατά τη διάρκεια της εκκένωσης και ενημέρωση του Διευθυντή για τυχόν ενέργειες που πρέπει να γίνουν για την ασφαλή εκκένωση του κτιρίου από το ΑμεΑ σε περίπτωση έκτακτης ανάγκης.

- Ενημέρωση του προσωπικού για τις ενέργειες που προβλέπονται στο Σχολικό Σχέδιο Έκτακτης Ανάγκης και αφορούν στο Άτομο με αναπηρία. Όλο το εκπαιδευτικό και διοικητικό προσωπικό πρέπει να γνωρίζει:
 - σε ποια αίθουσα βρίσκεται το ΆμεΑ, γιατί αμέσως μετά το πέρας του συμβάντος θα πρέπει να κατευθυνθούν στη συγκεκριμένη αίθουσα για να το βοηθήσουν να την εκκενώσει.
 - τις ανάγκες του Ατόμου με Αναπηρία
 - τη διαδικασία εκκένωσης που πρέπει να ακολουθηθεί.

Σημείωση

Οι ανωτέρω ομάδες ταυτίζονται τόσο σε περίπτωση περιστατικού έκτακτης ανάγκης (όπως αυτά παρατίθενται ακολούθως) όσο και στην περίπτωση σεισμικού κινδύνου.

Σε περίπτωση Πολιτικής Κινητοποίησης οι εν λόγω ομάδες αναλαμβάνουν και καθήκοντα Πολιτικής Άμυνας, όπως προβλέπεται από το Ν.Δ. 17/74 «Περί Πολιτικής Σχεδιάσεως Εκτάκτου Ανάγκης» (Π.Σ.Ε.Α) (ΦΕΚ Α'236/1994) και από τις Οδηγίες Οργανώσεως Πολιτικής Αμύνης Δημοσίων Ανεξάρτητων Ιδρυμάτων & Ανεξάρτητων Ιδρυμάτων (ΔΑΙ & ΑΙ), με αριθ. Πρωτ. 107/1/54 του Υπουργείου Δημοσίας Τάξεως.

ΕΝΟΤΗΤΑ 2

ΜΕΤΡΑ ΠΥΡΑΣΦΑΛΕΙΑΣ ΔΑΙ

2.1. Σκοπός

Η πρόληψη ή ο περιορισμός των πυρκαγιών που προκαλούνται από διάφορες αιτίες, η κατάσβεσή τους και απελευθέρωση ατόμων που εγκλωβίζονται μέσα στα κτίρια ή άλλους χώρους των ΔΑΙ – ΑΙ.

2.2. Οργάνωση

Η Πυρασφάλεια των ΔΑΙ-ΑΙ επιτυγχάνεται με :

- Προληπτικά Μέτρα
- Κατασταλτικά Μέτρα
- Καθορισμό και οργάνωση του προσωπικού πυρασφάλειας
- Εξασφάλιση των απαραίτητων για την διάσωση και πυρόσβεση μέσω
- Εκπαίδευση όλου του προσωπικού του Ιδρύματος στη χρήση των παραπάνω διασωστικών και κατασβεστικών μέσων και
- Εκπαίδευση των ομάδων Πυρασφάλειας, ώστε σε περίπτωση οποιουδήποτε συμβάντος, να είναι σε θέση να το αντιμετωπίσουν με επιτυχία και να καθοδηγήσουν με ασφάλεια το υπόλοιπο προσωπικό του Ιδρύματος.

2.3. Προληπτικά μέτρα

Ο Αρχηγός Π.Α. κάθε ΔΑΙ-ΑΙ πρέπει να μελετήσει όλους τους τρόπους που θα συμβάλουν στην πρόληψη ή τον περιορισμό των κινδύνων εκδήλωσης πυρκαγιών από διάφορες αιτίες και να λάβει τα απαραίτητα για το σκοπό αυτό μέτρα, μερικά από τα οποία αναφέρονται παρακάτω:

- Μεταφέρει έγκαιρα τις αποθηκευμένες εύφλεκτες ή εκρηκτικές ύλες, αλλά και όσες δεν είναι άμεσης χρήσης, σε χώρους μακριά από το προσωπικό ή σε άλλους με στερεά και άφλεκτη στέγη που να παρέχουν ασφάλεια.
- Προβλέπει να υπάρχει σύστημα μόνιμων εγκαταστάσεων καταιωνισμού (νερού, αφρού, κόνης ή αδρανών αερίων κλπ) σε αποθήκες εύφλεκτων υλών και σε δεξαμενές υγρών καυσίμων κλπ κατά περίπτωση.
- Φροντίζει για την αποφυγή ανάμιξης των διαφόρων υλικών και ειδικότερα των χημικών προϊόντων, την απομάκρυνσή τους και την κατάλληλη τοποθέτηση των υλών εκείνων για τις οποίες υπάρχει κίνδυνος ανάφλεξης.
- Μεριμνά για την ύπαρξη διόδων ανάμεσα στα αποθηκευμένα υλικά, για να διευκολύνεται η επέμβαση σε περίπτωση πυρκαγιάς, για την διακοπή του ηλεκτρικού ρεύματος τις ώρες που δεν λειτουργεί το Ίδρυμα, (πλην των φώτων ασφαλείας) και για την επιμελή συντήρηση των ηλεκτρικών εγκαταστάσεων προς αποφυγή βραχυκυκλώματος.
- Φροντίζει για την ύπαρξη αλεξικέραυτου, που επιθεωρείται τακτικά. Με αλεξικέραυτο πρέπει να εφοδιάζονται όλες οι επιχειρήσεις οι οποίες παρουσιάζουν σοβαρούς κινδύνους από τους κεραυνούς.
- Αναρτά πινακίδες σε εμφανή σημεία, που σ' αυτές να αναγράφονται οδηγίες πρόληψης

πυρκαγιών και άλλων ατυχημάτων (εκγλωβισμών, δηλητηριάσεων κλπ), τρόποι ενεργειών του προσωπικού σε περίπτωση εκδήλωσης πυρκαγιάς, αλλά και κάθε άλλου μέτρου που θα συμβάλει στην αποφυγή της πυρκαγιάς και την μείωση του κινδύνου από αυτή.

- Εποπτεύει, ώστε να γίνεται τακτικός έλεγχος από αρμόδιο όργανο, στις ηλεκτρικές και λοιπές εγκαταστάσεις του Ιδρύματος και γενικά σε όλους τους χώρους στους οποίους υπάρχει κίνδυνος να εκδηλωθεί και να αναπτυχθεί μια πυρκαγιά.
- Φροντίζει για την εγκατάσταση αυτόματου συστήματος αποκάλυψης πυρκαγιών (ανιχνευτές φλόγας, θερμότητας, καπνού και αερίων), εκεί όπου κατά περίπτωση κρίνεται αναγκαίο.

2.4. Κατασταλτικά μέτρα (κατάσβεση πυρκαγιών)

Αυτά συνίστανται στον εξοπλισμό των ΔΑΙ-ΑΙ και είναι απαραίτητα μέσα καταστολής-κατάσβεσης που διακρίνονται σε:

- Στοιχειώδη ή άμεσης επέμβασης
- Τακτικά

Στοιχειώδη ή άμεσης επέμβασης μέσα και υλικά :

- Είναι τα πρόχειρα φορητά και τροχήλατα μέσα, τα οποία χρησιμοποιούνται με μεγάλη ευκολία και είναι πολύ αποτελεσματικά στην καταπολέμηση των πυρκαγιών στο αρχικό τους στάδιο και για την κατάσβεση νέων μικρών εστιών της φωτιάς.
- Τοποθετούνται εντός και εκτός των κτιριακών εγκαταστάσεων σε επίκαιρες και προσιτές για το προσωπικό θέσεις, σε κάθε όροφο ή χώρο και αποτελούν τα βασικά και ειδικά πυροσβεστικά σημεία των ΔΑΙ & ΑΙ.

Ειδικότερα τα φορητά μέσα (πυροσβεστήρες) πρέπει να τοποθετούνται σε τοίχους σε ύψος 1,20 μέχρι 1,50 μ. από το δάπεδο, μακριά από μεγάλες εστίες θερμότητας και ανά ένας φορητός πυροσβεστήρας κόνεως κοντά στην ηλεκτρική εγκατάσταση και στον χώρο κεντρικής θέρμανσης.

Επιπλέον στο χώρο του λεβητοστασίου και πάνω από τον καυστήρα και την δεξαμενή πρέπει να τοποθετείται ένας ή και περισσότεροι αυτοδιεγείρομενοι πυροσβεστήρες οροφής ανάλογοι σε αριθμό και περιεχόμενο της διάστασης του χώρου που πρόκειται να καλύψουν από άποψη πυροπροστασίας.

2.5. Προσωπικό Πυρασφάλειας (ομάδα Πυρασφάλειας)

- Το προσωπικό πυρασφάλειας πρέπει να επιλέγεται από τους μη στρατεύσιμους άνδρες κάθε ΔΑΙ ή ΑΙ, κατά προτίμηση από τους νεώτερους και σωματικώς ισχυρότερους του εργατικού ή υπαλληλικού προσωπικού του, οι οποίοι και θα αποτελούν την ομάδα Πυρασφάλειας του Ιδρύματος.
 - Η σύνθεση της ομάδας πυρασφάλειας αποτελείται από υποομάδες κάθε μια από τις οποίες περιλαμβάνει 3-10 άνδρες και εξαρτάται κυρίως από σταθερούς συντελεστές όπως:
- Το μέγεθος του Ιδρύματος

- Τη δύναμη σε προσωπικό του Ιδρύματος
- Τα παραγόμενα προϊόντα και ο κίνδυνος πυρκαγιάς από τη φύση των προϊόντων αυτών
- Την κατασκευή των κτιριακών εγκαταστάσεων
- Τον κίνδυνο πυρκαγιάς έξω και
- Την αναμενόμενη βοήθεια και την απόσταση της Πυροσβεστικής Υπηρεσίας από το Ίδρυμα. Στα Ίδρυμα που εργάζονται περισσότερες από μια βάρδιες, η ομάδα πυρασφάλειας πρέπει να καλύπτει όλες τις βάρδιες του 24ώρου.
 - Αρχηγός της Ομάδος Πυρασφάλειας και υπεύθυνος για την πυρασφάλεια του Ιδρύματος, ορίζεται ο πλέον κατάλληλος από ο προσωπικό (π.χ. με προϋπηρεσία στην Πυροσβεστική, Μηχανικός ή Χημικός κλπ). Ένα άτομο από το προσωπικό πυρασφάλειας ορίζεται αναπληρωτής αυτού. Όλα τα μέλη της ομάδας πρέπει να έχουν πλήρη γνώση των εγκαταστάσεων και των κινδύνων που υπάρχουν σ' αυτές.
 - Τα καθήκοντα και οι υποχρεώσεις του Αρχηγού Πυρασφάλειας καθορίζονται από τον Αρχηγό Πολιτικής Άμυνας κάθε ΔΑΙ ή ΑΙ και αναγράφονται στον Κανονισμό Εσωτερικής Λειτουργίας Π.Α. του Ιδρύματος
 - Υποχρεώσεις –καθήκοντα Αρχηγού Πυρασφάλειας:
 - Εκπαιδεύεται από την Πυροσβεστική Υπηρεσία της πόλης και αναλαμβάνει την οργάνωση των μέτρων πυρασφάλειας, την συγκρότηση της ομάδας και τη θεωρητική και πρακτική εκπαίδευση των ανδρών της. Βρίσκεται σε τακτική επαφή με την Πυροσβεστική Υπηρεσία και συμβουλευεται αυτή για κάθε είδους θέμα που αφορά την καλύτερη οργάνωση της πυρασφάλειας του ΔΑΙ- ΑΙ
 - Για το σκοπό αυτό εκπαιδεύει το προσωπικό πυρασφάλειας του Ιδρύματος:
 - Στη χρήση των πυροσβεστικών μέσων που υπάρχουν.
 - Στην πρόληψη της πυρκαγιάς ή άλλων συναφών κινδύνων.
 - Στην έγκαιρη σήμανση συναγερμού και αντιμετώπιση της πυρκαγιάς.
 - Στην τεχνική αντιμετώπιση των πυρκαγιών ή την πρόληψη αυτών (η παραπάνω εκπαίδευση πραγματοποιείται αρχικά από την τοπική Πυροσβεστική Υπηρεσία).
 - Υποχρεούται στην εφαρμογή και παρακολούθηση των υποδειχθέντων από την Π.Υ. προληπτικών και κατασταλτικών μέτρων πυρασφάλειας.
 - Επιλέγει τις κατάλληλες θέσεις για την τοποθέτηση των πυροσβεστικών μέσων.
 - Αναγράφει εξωτερικά το είδος των πυροσβεστήρων και την ημερομηνία αναγόμωσης και τους ελέγχει κατά περιόδους.
 - Αναρτά πινακίδες σε επίκαιρες θέσεις στους επικίνδυνους χώρους με την ένδειξη «Απαγορεύεται το Κάπνισμα».
 - Κατά την πολεμική περίοδο καθορίζει μικρή δύναμη από τους άνδρες του προσωπικού των ομάδων πυρασφάλειας η οποία βρίσκεται σε επιφυλακή όλο το 24ώρο, τόσο τις εργάσιμες όσο και τις μη εργάσιμες ημέρες.
 - Προβαίνει στην κατάσβεση των πυρκαγιών που τυχόν θα εκδηλωθούν.
 - Εκπαιδεύει το προσωπικό του Ιδρύματος και ειδικότερα την ομάδα πυρασφάλειας σε ενέργειες κατάσβεσης πυρκαγιών που εκδηλώνονται μέσα σε ευπαθείς χώρους στους οποίους υπάρχουν εύφλεκτα υλικά, χημικά προϊόντα, αυτοαναφλέξιμα σώματα κλπ καθώς και στη διάνοιξη διόδων για την ευκολότερη απελευθέρωση τυχόν παγιδευθέντων ατόμων και την μεταφορά τους σε ασφαλείς θέσεις.

- Διενεργεί κατά καιρούς πρακτικές ασκήσεις σε εικονικές πυρκαγιές ή τεχνικώς δημιουργούμενες εστίες φωτιάς, για την απόκτηση ετοιμότητας, ψυχραιμίας και εθισμού του προσωπικού στο σωστό χειρισμό των πυροσβεστικών μέσων.
- Ενημερώνει όλο το προσωπικό του Ιδρύματος, για τα σημεία και τις θέσεις που βρίσκονται τα πυροσβεστικά μέσα και υλικά και υπενθυμίζει σε αυτό ότι σε περίπτωση πυρκαγιάς ή άλλου συμβάντος, υποχρεούται στην άμεση σήμανση συναγερμού και την ειδοποίηση της Π.Υ., παράλληλα με τις ενέργειες κατάσβεσής της.
- Τηρεί υποχρεωτικά βιβλίο επιθεωρήσεων στο οποίο καταχωρούνται οι διαπιστούμενες από αυτόν ελλείψεις, παραλείψεις ή άλλες συνθήκες που μπορούν να προκαλέσουν πυρκαγιές ή δυσμενείς καταστάσεις και ενημερώνει για τον σκοπό αυτόν τον Αρχηγό Π.Α. του Ιδρύματος.

2.6. Κατηγορίες Πυρκαγιών

A: Στερεών καυσίμων υλικών

B: Υγρών καυσίμων υλικών ή στερεών που υγροποιούνται κατά την καύση του

C: Αερίων καυσίμων υλικών (π.χ. μεθάνιο, προπάνιο, υδρογόνο, ασετυλίνη, κ.α.).

D: Μετάλλων (π.χ. νάτριο, κάλιο, μαγνήσιο, τιτάνιο, κ.α.).

E: Ηλεκτρικές πυρκαγιές.

ΣΗΜΑΤΑ ΠΟΥ ΔΗΛΩΝΟΥΝ ΤΙΣ ΚΑΤΗΓΟΡΙΕΣ ΠΥΡΚΑΓΙΩΝ



Πυρκαγιές στερεών υλικών (π.χ. ξύλα, χαρτί, υφάσματα, ελαστικά, πλαστικά, άχυρα κλπ.).



Πυρκαγιές υγρών καυσίμων (π.χ. οινόπνευμα, βενζίνη, έλαια, λίπη, αιθέρας, λάκες, παραφίνες κλπ.).



Πυρκαγιές αερίων καυσίμων (π.χ. μεθάνιο, προπάνιο, βουτάνιο, ασετυλίνη, υδρογόνο κλπ.).



Πυρκαγιές μετάλλων (π.χ. νάτριο, κάλιο, τιτάνιο, ζιρκόνιο, μαγνήσιο κλπ.).

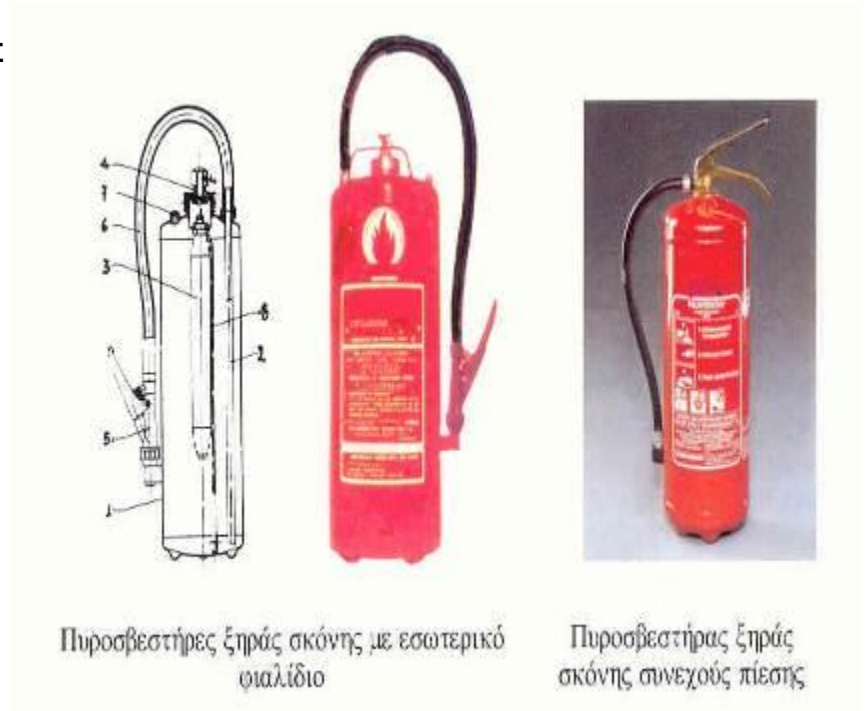


Πυρκαγιές κατηγοριών A,B,C,D, παρουσία ηλεκτρικού ρεύματος.

2.7. Τύποι φορητών πυροσβεστήρων

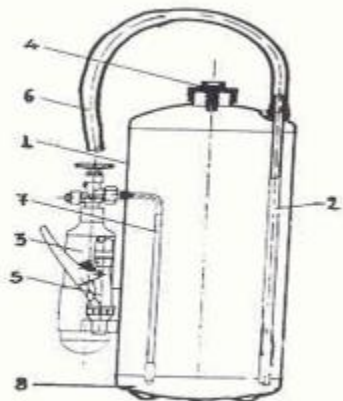
1. ΠΥΡΟΣΒΕΣΤΗΡΕΣ ΞΗΡΑΣ ΣΚΟΝΗΣ.

- 1. ΚΥΡΙΩΣ ΣΩΜΑ
- 2. ΣΩΛΗΝΑΣ ΕΚΤΟΞΕΥΣΗΣ ΣΚΟΝΗΣ
- 3. ΕΣΩΤΕΡΙΚΟ ΦΙΑΛΙΔΙΟ CO₂
- 4. ΜΕΤΑΛΛΙΚΟ ΠΩΜΑ ΜΕ ΕΠΙΚΡΟΥΣΤΗΡΑ
- 5. ΣΚΑΝΔΑΛΗ ΕΛΕΓΧΟΜΕΝΗΣ ΕΚΤΟΞΕΥΣΗΣ
- 6. ΕΛΑΣΤΙΚΟΣ ΣΩΛΗΝΑΣ
- 7. ΑΣΦΑΛΕΙΑ ΥΠΕΡΠΙΕΣΗΣ
- 8. ΣΩΛΗΝΑΣ ΔΙΟΧΕΤΕΥΣΗΣ CO₂



2. ΠΥΡΟΣΒΕΣΤΗΡΑΣ ΞΗΡΑΣ ΣΚΟΝΗΣ ΜΕ ΕΞΩΤΕΡΙΚΟ ΦΙΑΛΙΔΙΟ

Πυροσβεστήρας ξηράς σκόνης με εξωτερικό φιαλίδιο CO₂



1. Κυρίως σώμα 2. Σωλήνας εκτόξευσης σκόνης 3. Φιάλη CO₂ 4. Βαλβίδα ασφαλείας
5. Σκανδάλη ελεγχόμενης εκτόξευσης 6. Ελαστικός σωλήνας
7. Σωλήνας διοχέτευσης CO₂ 8. Σταθερή βάση

3. ΠΥΡΟΣΒΕΣΤΗΡΑΣ ΝΕΡΟΥ

Πυροσβεστήρας ύδατος συνεχούς πίεσης



1. Λαβή (κλείστρο) λειτουργίας
2. Μανόμετρο ελέγχου πίεσης
3. Σωλήνας με ακροφύσιο κατάσβεσης.
4. Πινακίδα με τεχνικά κ.λ.π. στοιχεία του πυροσβεστήρα
5. Σώμα φιάλης
6. Σταθερή βάση

4. ΠΥΡΟΣΒΕΣΤΗΡΕΣ CO₂



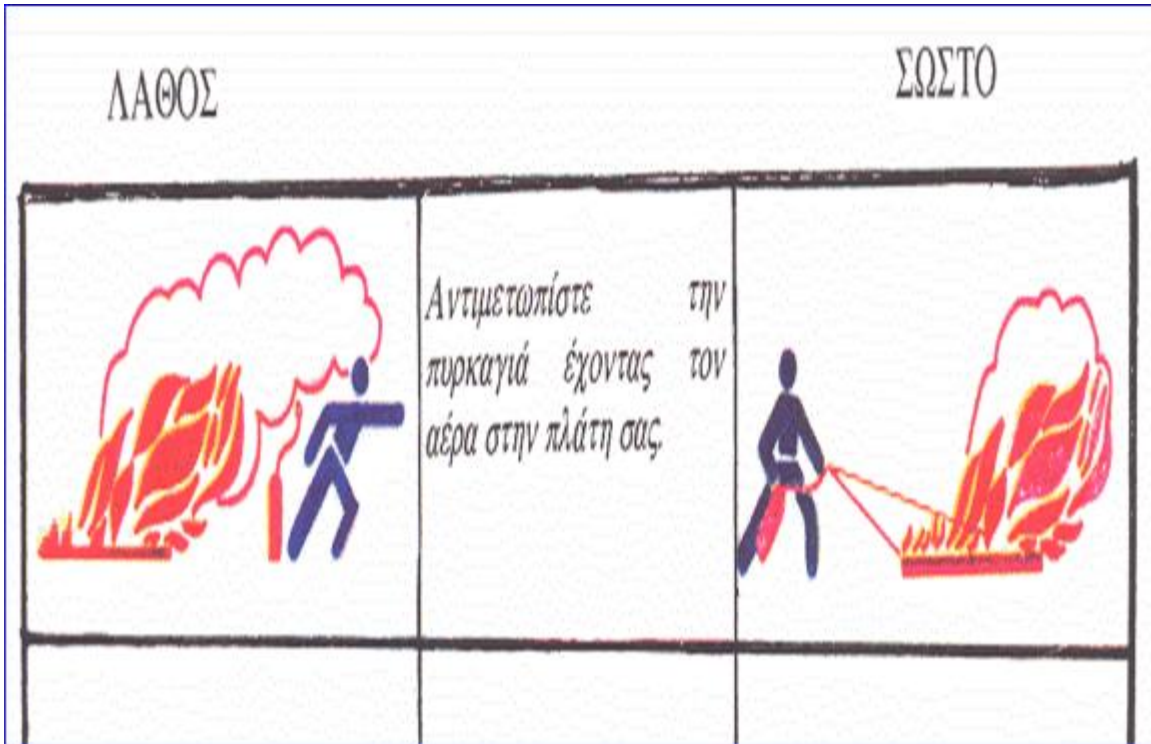
Πυροσβεστήρας διοξειδίου του άνθρακα (CO₂) 2 χιλιογράμμων

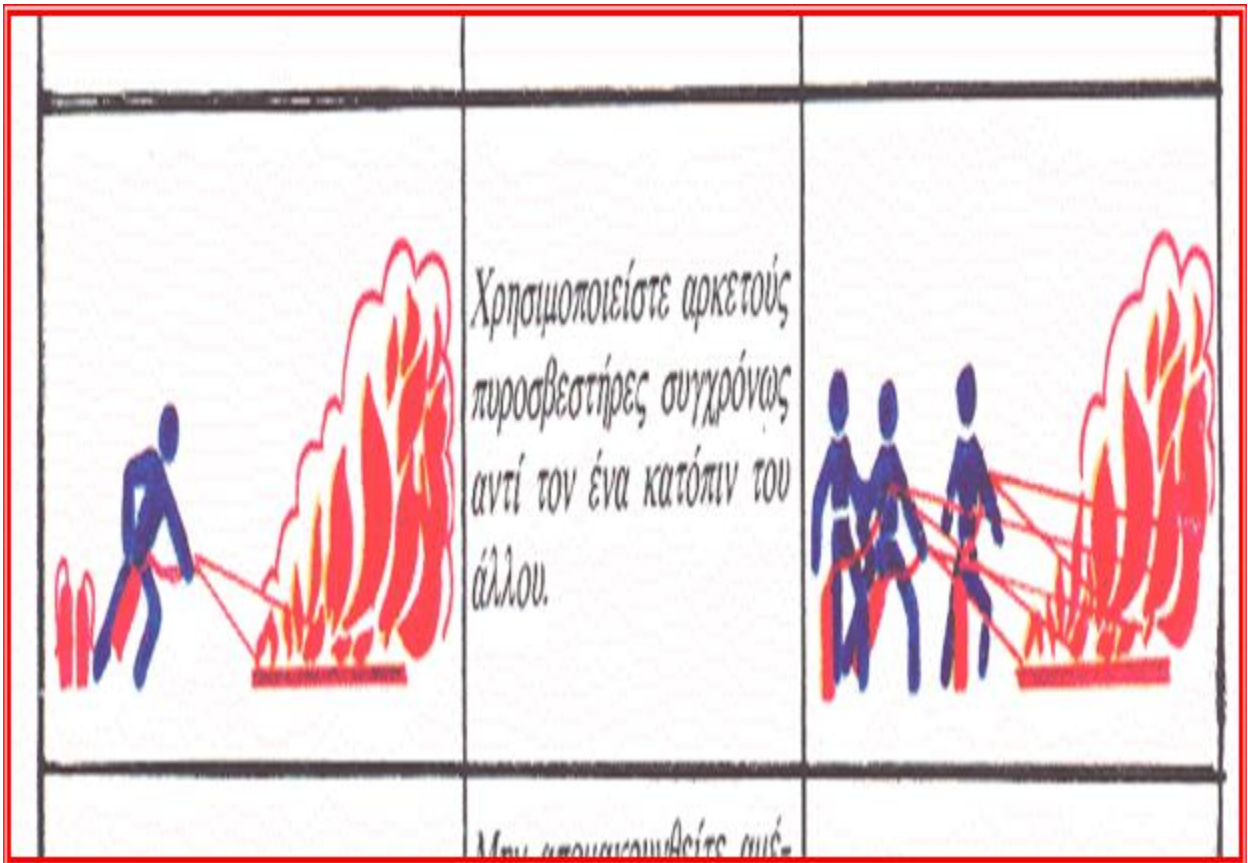
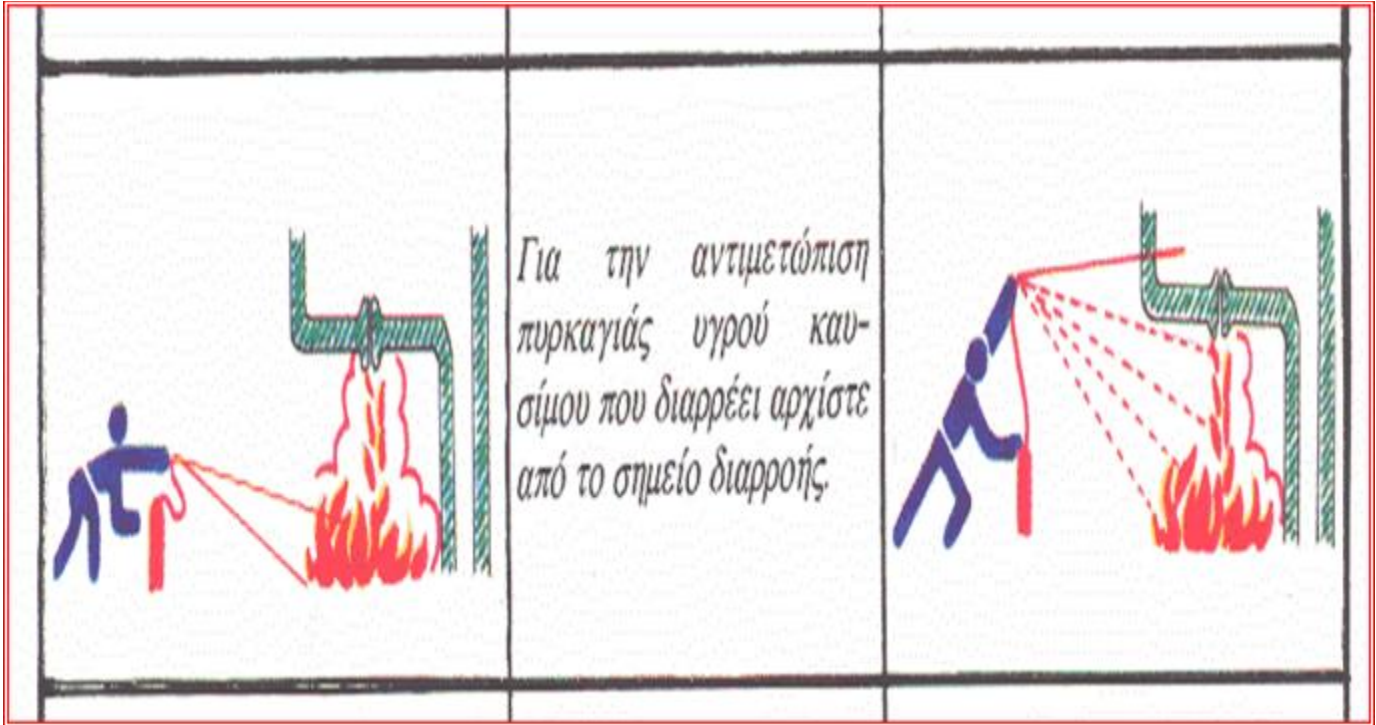
1. Μηχανισμός εκτόξευσης
2. Βαλβίδα υπερπίεσης (ασφάλειας)
3. Χοάνη και σωλήνας από σκληρό πλαστικό
4. Πινακίδα με τεχνικά και λοιπά στοιχεία του πυροσβεστήρα
5. Σταθερή βάση

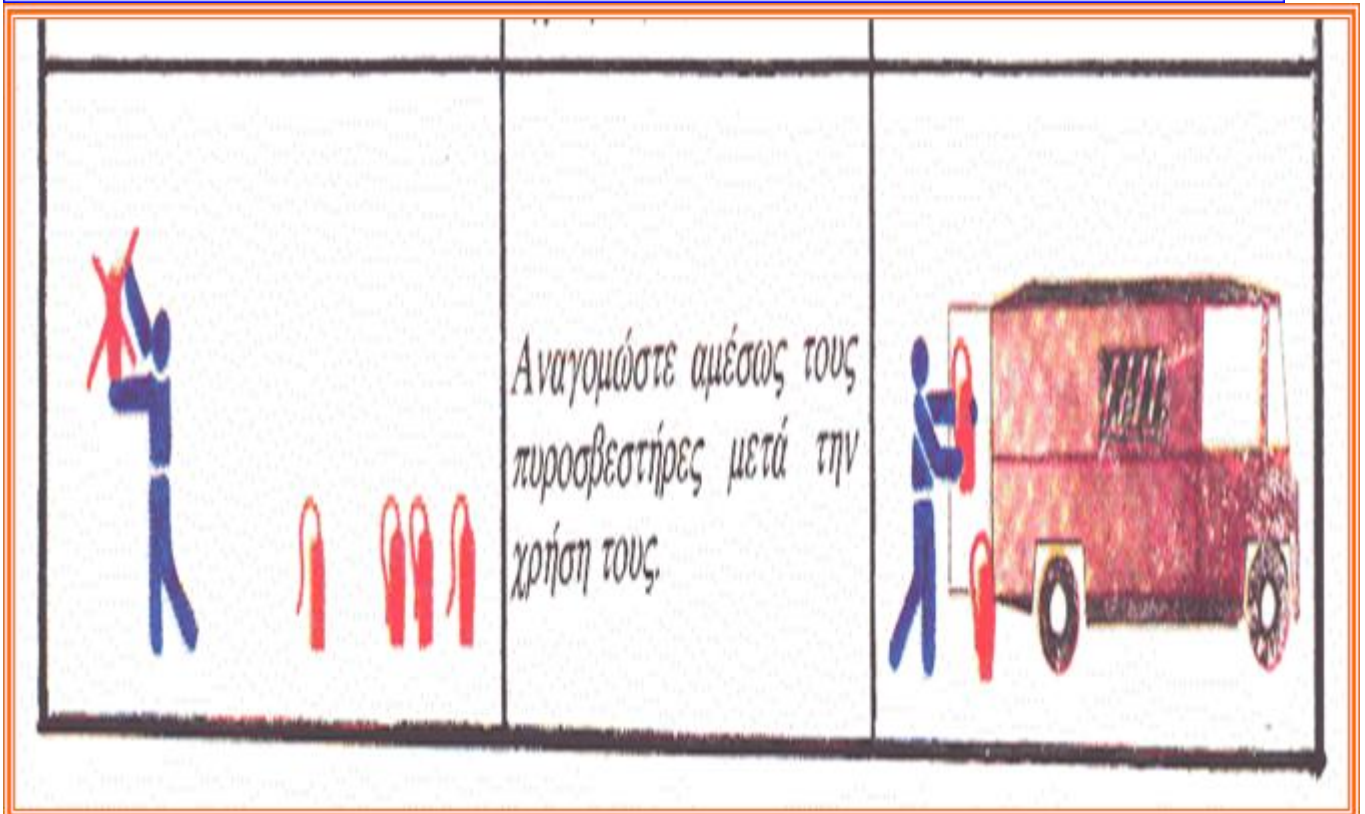
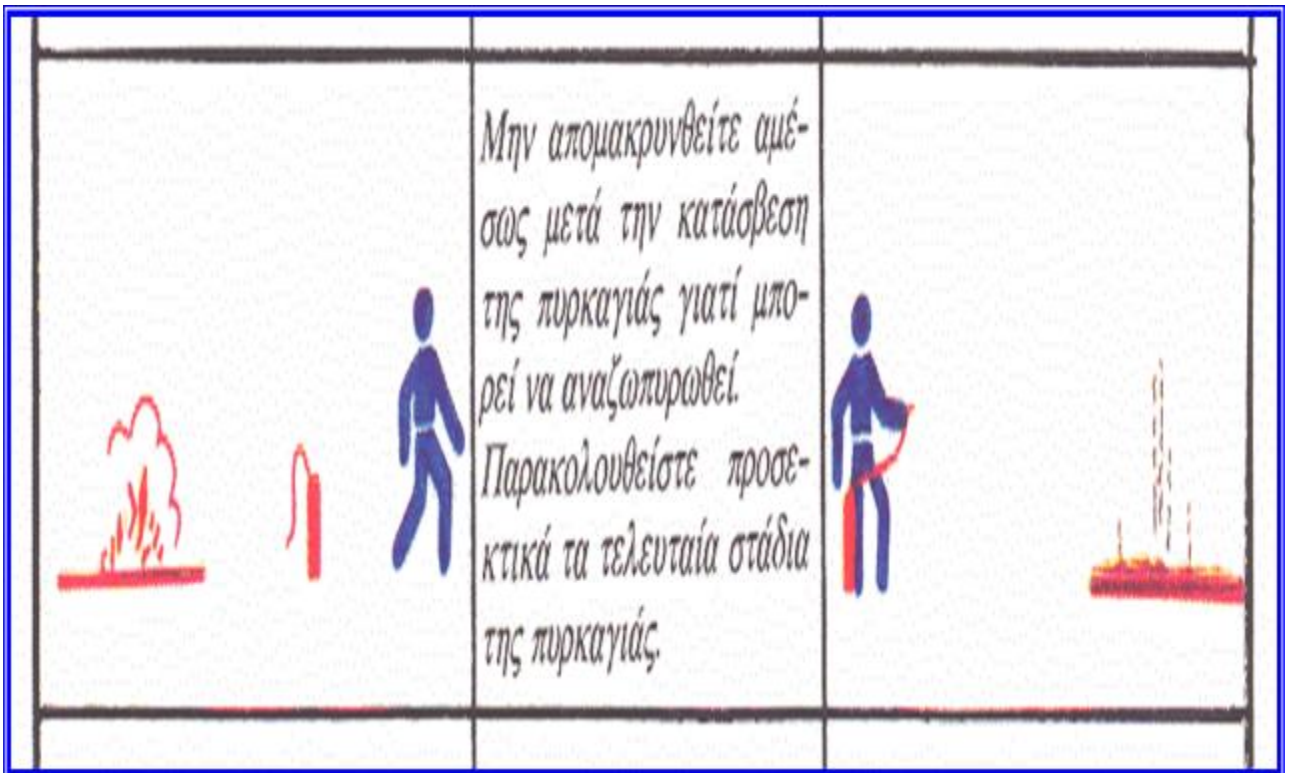


Πυροσβεστήρας διοξειδίου του άνθρακα (CO₂) 6 χιλιογράμμων

2.8. Αντιμετώπιση πυρκαγιών με πυροσβεστήρες







ΕΝΟΤΗΤΑ 3

Πλημμύρες

Οι πλημμύρες αποτελούν τη δεύτερη πιο συχνή φυσική καταστροφή, μετά τις δασικές πυρκαγιές και συμβαίνει λόγω ραγδαίων βροχοπτώσεων και ισχυρών καταιγίδων, από το ανέβασμα της στάθμης των ποταμών ή από το λιώσιμο χιονιού. Συμβαίνει επίσης από υποχώρηση φραγμάτων και στην περίπτωση αυτή οι συνέπειες είναι πολύ μεγάλες.

Η πλημμύρα από φυσικά αίτια είτε παρουσιάζει βραδεία εξέλιξη είτε ανήκει στην κατηγορία της ξαφνικής πλημμύρας, που είναι και το πιο συνηθισμένο φαινόμενο στην Ελλάδα. Στον Ελληνικό χώρο οι πλημμύρες οφείλονται σε καταρακτώδεις βροχές, που συνοδεύουν τη διέλευση υφέσεων.

Οι ξαφνικές πλημμύρες εμφανίζονται σε μικρό χρονικό διάστημα λίγων ωρών ή λιγότερο και έχουν σαν αποτέλεσμα ταχεία ύψωση νερού, το οποίο στο πέρασμα του μπορεί να προκαλέσει μεγάλες καταστροφές σε κατασκευές, όπως κτίρια, γέφυρες κλπ, να παρασύρει αυτοκίνητα, να ξεριζώσει δέντρα. Τα περισσότερα θύματα εξαιτίας πλημμυρών προέρχονται από τις ξαφνικές πλημμύρες.

Ένα σπανιότερα εμφανιζόμενο είδος πλημμύρας στην Ελλάδα είναι η παράκτια πλημμύρα, η οποία εμφανίζεται στις παράκτιες περιοχές λόγω του κυματισμού της θάλασσας. Ο κυματισμός προκαλείται συνήθως από τους ισχυρούς ανέμους που πνέουν στην περιοχή.

3.1 Οδηγίες Προστασίας για τις πλημμύρες.

- Προετοιμασία:

Σε περίπτωση που ενημερωθείτε για την εκδήλωση έντονης βροχόπτωσης στην περιοχή σας

-Βεβαιωθείτε ότι τα φρεάτια έξω από το Σχολείο δεν είναι φραγμένα και οι υδρορροές λειτουργούν κανονικά.

-Περιορίστε τις μετακινήσεις σας και αποφύγετε την εργασία και την παραμονή σε υπόγειους χώρους

- Κατά τη διάρκεια της πλημμύρας:

Αν είστε μέσα στο κτίριο

-Εγκαταλείψτε υπόγειους χώρους και μετακινηθείτε σε ασφαλές υψηλό σημείο.

Αν βρίσκεστε σε ανοικτό χώρο

-Μείνετε μακριά από ηλεκτροφόρα καλώδια.

Μην πλησιάζετε σε περιοχές όπου έχουν σημειωθεί κατολισθήσεις.

- Μετά την πλημμύρα:

Αν βρίσκεστε σε ανοικτό χώρο

- Μείνετε μακριά από περιοχές που έχουν πλημμυρίσει ή είναι επικίνδυνες να ξαναπλημμυρίσουν τις επόμενες ώρες.

- Η πλημμύρα ενδέχεται να έχει μεταβάλει τα χαρακτηριστικά γνώριμων περιοχών και τα νερά να έχουν παρασύρει μέρη του δρόμου, των πεζοδρομίων κλπ.

- Εγκυμονούν κίνδυνοι από σπασμένα οδοστρώματα, περιοχές με επικίνδυνη κλίση, λασποροές κλπ.

- Τα νερά ενδέχεται να είναι μολυσμένα αν έχουν παρασύρει μαζί τους απορρίμματα, αντικείμενα και νεκρά ζώα.

-Προσέξτε να μην εμποδίζετε τα συνεργεία διάσωσης.

-Μην πλησιάζετε σε περιοχές που έχουν σημειωθεί κατολισθήσεις και πτώσεις βράχων.

-Αποφύγετε τα λιμνάζοντα νερά. Ενδέχεται να αποτελέσουν καλούς αγωγούς ηλεκτρικού ρεύματος καθώς κρύβουν υπόγεια καλώδια ή διαρροές από εγκαταστάσεις.

-Ακολουθείστε πιστά τις οδηγίες των αρμόδιων Αρχών.

-Θυμηθείτε ότι οι κίνδυνοι από την πλημμύρα δεν υποχωρούν αμέσως μετά την απόσυρση των υδάτων.

-Βεβαιωθείτε από τις Αρχές ότι η περιοχή που βρίσκεται η σχολική μονάδα ή ο χώρος εργασίας σας είναι πλέον ασφαλής και κατόπιν επιστρέψτε σε αυτήν ειδικά αν έχει προηγηθεί εκκένωση.

-Κλείστε την τροφοδοσία του ηλεκτρικού ρεύματος, ακόμα και αν στην περιοχή σας έχει διακοπεί το ηλεκτρικό ρεύμα.

-Κλείστε την παροχή νερού, για το ενδεχόμενο βλάβης στο δίκτυο ύδρευσης.

ΕΝΟΤΗΤΑ 4

ΈΝΤΟΝΑ ΚΑΙΡΙΚΑ ΦΑΙΝΟΜΕΝΑ

4.1 Θυελλώδεις άνεμοι

Άνεμος είναι η φυσική κίνηση του ατμοσφαιρικού αέρα που ρέει γενικά παράλληλα προς το έδαφος. Αιτία του ανέμου είναι η οριζόντια διαφορά της ατμοσφαιρικής πίεσης. Όσο μεγαλύτερη είναι η διαφορά πίεσης μεταξύ δύο δεδομένων σημείων τόσο μεγαλύτερη είναι και η ένταση του ανέμου.

- Πριν και κατά τη διάρκεια θυελλωδών ανέμων

-Ασφαλίστε αντικείμενα τα οποία αν παρασυρθούν από τον άνεμο ενδέχεται να προκαλέσουν καταστροφές ή τραυματισμούς

-Στερεώστε τις διαφημιστικές πινακίδες που τυχόν έχετε αναρτήσει.

-Ασφαλίστε τις πόρτες και τα παράθυρα του σχολικού συγκροτήματος.

-Αποφύγετε τη διέλευση κάτω από μεγάλα δέντρα, κάτω από αναρτημένες πινακίδες και γενικά από περιοχές, όπου ελαφρά αντικείμενα (π.χ. γλάστρες, σπασμένα τζάμια κλπ.) μπορεί να αποκολληθούν και να πέσουν στο έδαφος (π.χ. κάτω από μπαλκόνια).

4.2 Καταιγίδες

Οι καταιγίδες είναι από τα πιο βίαια ατμοσφαιρικά φαινόμενα και συνοδεύονται από ραγδαίες βροχές, ισχυρούς ανέμους με μεταβλητή ένταση και διεύθυνση, οι οποίοι μπορεί να φτάσουν τα 50 με 80km/h ή ακόμα και τα 100km/h, από ισχυρές ηλεκτρικές εκκενώσεις, δηλαδή κεραυνούς και πολλές φορές από χαλάζι.

Πώς να εκτιμήσετε την απόσταση από μια καταιγίδα

Μετρήστε το χρόνο που μεσολαβεί μεταξύ της αστραπής και της βροντής σε δευτερόλεπτα. Διαιρέστε το χρόνο που μετρήσατε με το 3 ώστε να υπολογίσετε την απόσταση της καταιγίδας σε χιλιόμετρα.

Λάβετε γρήγορα τα απαραίτητα μέτρα, πριν η καταιγίδα σας πλησιάσει. Η απόσταση είναι ενδεικτική καθώς η καταιγίδα μπορεί να εμφανιστεί πολύ γρήγορα πάνω από την περιοχή στην οποία βρίσκεστε.

- Κατά τη διάρκεια της καταιγίδας:

Αν βρίσκεστε στο σχολικό συγκρότημα

-Ασφαλίστε αντικείμενα, που μπορεί να παρασυρθούν από τον άνεμο ή τη ραγδαία

βροχόπτωση και ενδέχεται να προκαλέσουν καταστροφές ή τραυματισμούς.

-Ασφαλίστε τις πόρτες και τα παράθυρα.

-Μην κρατάτε ηλεκτρικές συσκευές ή το τηλέφωνο διότι ο κεραυνός μπορεί να περάσει μέσα από τα καλώδια. Αποσυνδέστε τις συσκευές τηλεόρασης από την κεραία και την παροχή του ηλεκτρικού ρεύματος.

-Αποφύγετε να αγγίξετε τις σωληνώσεις των υδραυλικών (τουαλέτες , βρύσες) καθώς συνιστούν καλούς αγωγούς του ηλεκτρισμού.

Αν βρίσκεστε σε εξωτερικό χώρο

-Καταφύγετε στο σχολικό κτίριο ή διαφορετικά καθίστε αμέσως στο έδαφος χωρίς να - ξαπλώσετε.

-Μην καταφύγετε ποτέ κάτω από ένα ψηλό δέντρο σε ανοιχτό χώρο.

-Αποφύγετε τα χαμηλά εδάφη για τον κίνδυνο πλημμύρας.

-Μην πλησιάζετε μεταλλικά αντικείμενα (π.χ. αυτοκίνητα, ποδήλατα, σύνεργα κατασκήνωσης κλπ.)

4.3 Χαλαζόπτωση

Προφυλαχθείτε αμέσως. Μην εγκαταλείψετε τον ασφαλή χώρο, παρά μόνο όταν βεβαιωθείτε ότι η καταιγίδα πέρασε.

4.4 Χιονόπτωση / Δριμύ ψύχος

Κατά τη διάρκεια του χειμώνα σημειώνονται στη χώρα μας χιονοπτώσεις που διαρκούν από μερικές ώρες μέχρι μερικές ημέρες και συχνά συνοδεύονται από χαμηλές θερμοκρασίες και ισχυρούς ανέμους.

Οι χιονοπτώσεις μπορεί να είναι τοπικές ή να επηρεάσουν μεγάλο μέρος της χώρας. Συνήθως, οι ισχυρότερες χιονοπτώσεις σημειώνονται στις βόρειες και ορεινές περιοχές της χώρας, όπου το χιόνι παραμένει για όλη σχεδόν τη χειμερινή περίοδο.

- Προετοιμασία:

-Φροντίστε για εξοπλισμό καθαρισμού του χιονιού (π.χ. φτυάρια).

- Κατά τη διάρκεια της χιονόπτωσης:

Αν βρίσκεστε στο σχολικό συγκρότημα

-Διατηρείστε το ζεστό και παραμείνετε σε αυτό όσο μπορείτε.

-Μην αφήνετε τα παιδιά να βγουν έξω ασυνόδευτα.

-Φορέστε κατάλληλα ρούχα και παπούτσια.

Αν βρίσκεστε σε εξωτερικό χώρο

-Πηγαίνετε σε ασφαλές μέρος χωρίς να εκτεθείτε στη χιονοθύελλα.

-Ντυθείτε με πολλά στρώματα από ελαφριά και ζεστά ρούχα αντί για ένα βαρύ ρούχο και φορέστε ζεστές αδιάβροχες μπότες. Προτιμήστε ένα αδιάβροχο εξωτερικό ρούχο.

-Προσέξτε τις μετακινήσεις σας σε περιοχές όπου προβλέπονται χιονοπτώσεις.

4.5 Παγετός

Σε περιοχές όπου έχει δημιουργηθεί παγετός απαιτείται προσοχή όταν μαθητές βρίσκονται σε εξωτερικούς χώρους, για την αποφυγή τραυματισμών από ολισθηρότητα.

4.6 Καύσωνας

Ημέρες με υψηλές θερμοκρασίες είναι ημέρες κατά τις οποίες οι θερμοκρασίες ανεβαίνουν σε υψηλά επίπεδα τις μεσημβρινές και πρώτες απογευματινές ώρες. Καύσωνας, για τις κλιματικές συνθήκες της Ελλάδας, θεωρείται μια περίοδος τουλάχιστον 3 ημερών, όπου οι θερμοκρασίες στις πεδινές περιοχές της ηπειρωτικής χώρας ξεπερνούν τους 37°C και η μέση ημερήσια θερμοκρασία είναι τουλάχιστον 31°C, δηλαδή η θερμοκρασία δε μειώνεται αρκετά κατά τις νυκτερινές ώρες (δεν πέφτει κάτω από τους 25-26°C).

-Αποφύγετε την έκθεση και παραμονή σε εξωτερικούς χώρους και παραμείνετε σε σκιερά και δροσερά μέρη μακριά από χώρους όπου επικρατεί συνωστισμός.

-Αποφύγετε το βάδισμα για πολύ ώρα ή το τρέξιμο κάτω από τον ήλιο.

-Προτιμήστε τα ελαφρά, άνετα και ανοιχτόχρωμα ρούχα από φυσικό υλικό για να διευκολύνεται ο αερισμός του σώματος και η εξάτμιση του ιδρώτα.

-Φροντίστε η διατροφή σας να αποτελείται από ελαφρά και μικρά γεύματα, με έμφαση στα φρούτα και τα λαχανικά. Περιορίστε τα λιπαρά.

-Πίνετε άφθονα υγρά (νερό και χυμούς φρούτων).

4.7. Κατολισθήσεις / Καθιζήσεις

Το φαινόμενο της κατολίσθησης αναφέρεται στη διατάραξη της ισορροπίας μιας μάζας εδάφους ή βράχου. Οι κατολισθήσεις αποτελούν μέρος των φυσικών διεργασιών εξέλιξης του γήινου ανάγλυφου, ωστόσο μπορούν να προκληθούν και από εξωτερικές παρεμβάσεις με την έμμεση ή άμεση συμβολή του ανθρώπου.

- Ενέργειες πριν την εκδήλωση της κατολίσθησης

Οι κατολισθήσεις συμβαίνουν συνήθως σε περιοχές που έχουν συμβεί και στο παρελθόν. Ζητήστε πληροφορίες για τις κατολισθήσεις στην περιοχή σας, και ενδεχομένως ζητήστε μια λεπτομερή πραγματογνωμοσύνη της περιοχής του Σχολικού συγκροτήματος.

Τι να κάνετε αν υποψιάζεστε ότι υπάρχει άμεσος κίνδυνος κατολισθήσεων.

-Επικοινωνήστε με τις τοπικές Αρχές, Πυροσβεστική, Αστυνομία ή Διεύθυνση Τεχνικών Έργων. Οι τοπικοί φορείς είναι οι πλέον κατάλληλοι να εκτιμήσουν έναν ενδεχόμενο κίνδυνο.

-Αν βρίσκεστε σε περιοχές επικίνδυνες για κατολισθήσεις και λασποροές, ενημερωθείτε για τις πιθανές οδούς διαφυγής.

-Ενημερωθείτε από τα μέσα μαζικής ενημέρωσης και το διαδίκτυο για προειδοποιήσεις σχετικές με φαινόμενα έντονων ή παρατεταμένων βροχοπτώσεων. Μετά από περιόδους παρατεταμένων βροχοπτώσεων αυξάνεται ο κίνδυνος εκδήλωσης κατολισθήσεων.

- Ενέργειες κατά την διάρκεια εκδήλωσης κατολισθήσεων

-Απομακρυνθείτε το ταχύτερο δυνατό από την περιοχή εκδήλωσης της κατολίσθησης.

-Αν παραμείνετε στο Σχολικό συγκρότημα, μετακινηθείτε σε ψηλότερους ορόφους.

-Εάν είναι αδύνατο να απομακρυνθείτε καθίστε στο πάτωμα σε εμβρυακή στάση και προστατέψτε το κεφάλι σας.

-Να είστε έτοιμοι να μετακινηθείτε γρήγορα. Δώστε προτεραιότητα στην ασφάλεια του εαυτού σας και όχι των υπαρχόντων σας.

- Ενέργειες μετά την εκδήλωση κατολισθήσεων

-Μείνετε μακριά από την περιοχή της κατολίσθησης. Μπορεί να υπάρχει κίνδυνος εκδήλωσης νέας κατολίσθησης.

-Παρακολουθείτε τους τοπικούς ραδιοφωνικούς ή τηλεοπτικούς σταθμούς για τις

τελευταίες πληροφορίες σχετικά με την αντιμετώπιση των έκτακτων αναγκών που προέκυψαν από την εκδήλωση της κατολίσθησης.

-Ελέγξτε για τραυματίες και παγιδευμένα άτομα περιμετρικά του χώρου εκδήλωσης της κατολίσθησης, χωρίς να εισέλθετε σε αυτόν. Κατευθύνεται τα σωστικά συνεργεία στις θέσεις των παγιδευμένων.

-Ελέγξτε για βλάβες σε δίκτυα κοινής ωφέλειας.

-Ελέγξτε για ζημιές τα κρίσιμα σημεία για την στατικότητα του Σχολικού συγκροτήματος.

4.8 Γενικές Οδηγίες

Φροντίστε να ενημερώνεστε διαρκώς από το ραδιόφωνο και την τηλεόραση για την εξέλιξη των καιρικών φαινομένων. Οι επίσημες πηγές ενημέρωσης είναι η Εθνική Μετεωρολογική Υπηρεσία (Ε.Μ.Υ.) και η Γενική Γραμματεία Πολιτικής Προστασίας.

Σε περίπτωση ανάγκης καλέστε εναλλακτικά: Αστυνομία 100, Πυροσβεστικό Σώμα 199, ΕΚΑΒ 166, τον (δωρεάν) Ευρωπαϊκό Αριθμό Έκτακτης Ανάγκης 112.

Μόλις περάσει η κακοκαιρία

Παρακολουθείτε συνεχώς από το ραδιόφωνο και την τηλεόραση τις επίσημες προειδοποιήσεις ή συμβουλές.

ΕΝΟΤΗΤΑ 5

ΤΕΧΝΟΛΟΓΙΚΑ ΑΤΥΧΗΜΑΤΑ

Οι διάφορες ανέσεις και ευκολίες, οι οποίες θεωρούνται αυτονόητες στα πλαίσια του σύγχρονου πολιτισμού, οφείλονται στην ανάπτυξη της τεχνολογίας και είναι το αποτέλεσμα των σχετικών ανθρωπίνων δραστηριοτήτων. Οι δραστηριότητες αυτές συνεπάγονται ταυτόχρονα και την δημιουργία αντιστοίχων νέων κινδύνων για τον πληθυσμό και το περιβάλλον. Σε εθνικό επίπεδο, αλλά και διεθνώς, έχουν θεσπιστεί και συνεχώς αναπροσαρμόζονται κανονισμοί και τεχνικές προδιαγραφές, που στοχεύουν κατ' αρχήν στην πρόληψη, δηλαδή στην αποφυγή των συμβάντων (ατυχημάτων), αλλά και στην μείωση των επιπτώσεών τους στον πληθυσμό αλλά και στο περιβάλλον. Οι τεχνικές προδιαγραφές και οι κανονισμοί, καθώς και τα βελτιωμένα συστήματα διοίκησης, έχουν σαν αποτέλεσμα την μείωση του αριθμού των συμβάντων, αλλά δεν εξασφαλίζουν ότι δεν θα συμβούν ατυχήματα.

Οι τεχνολογικές καταστροφές οφείλονται συνήθως σε τεχνολογικούς κινδύνους, οι οποίοι δεν αντιμετωπίζονται κατ' αρχήν με τον πρέποντα τρόπο ή σε τεχνολογικά συμβάντα (ατυχήματα) τα οποία προκαλούνται από ανθρώπινα λάθη, αστοχίες εξοπλισμού, οργανωτικές ή διοικητικές δυσλειτουργίες, κλπ. και ξεφεύγουν από τον έλεγχο. Μπορούν όμως να είναι και το αποτέλεσμα είτε άλλων φυσικών καταστροφών (σεισμών, κεραυνών, ισχυρών βροχοπτώσεων κλπ) είτε σκόπιμων ανθρώπινων ενεργειών.

5.1 Οδηγίες αντιμετώπισης τεχνολογικών ατυχημάτων

Αν το Σχολείο ή το Σχολικό συγκρότημα βρίσκεται σε περιοχή στην οποία υπάρχουν τεχνολογικοί κίνδυνοι οι επιλογές είναι δύο: είτε να παραμείνετε/να καταφύγετε σε κλειστό χώρο είτε να εκκενώσετε το χώρο. Οι αρμόδιες Αρχές θα αποφασίσουν την καλύτερη λύση.

Για το λόγο αυτό είναι σημαντικό:

- Να ακολουθήσετε τις οδηγίες που θα δοθούν από τις αρμόδιες Αρχές.
- Να μελετήσετε, να εξοικειωθείτε και να εφαρμόσετε τις παρακάτω γενικές οδηγίες μέχρι να σας δοθούν οι ειδικές οδηγίες κατά τη διάρκεια ενός ατυχήματος.

- Προετοιμασία:

Συγκεντρώστε στον ίδιο χώρο ή φροντίστε να είναι εύκολο να συγκεντρωθούν σε λίγο χρόνο:

- Κολλητική μονωτική ταινία (χαρτοταινία).
- Ψαλίδια.
- Πλαστικά φύλλα (κομμένα στις κατάλληλες διαστάσεις) και πλαστικές σακούλες σκουπιδιών.
- Πετσέτες και πανάκια.
- Ραδιόφωνο με μπαταρίες (οι μπαταρίες να μην είναι μέσα στο ραδιόφωνο αλλά να βρίσκονται δίπλα, αλλιώς ελέγχετε τις συχνά).
- Φακός με μπαταρίες (οι μπαταρίες να μην είναι μέσα στο φακό αλλά να βρίσκονται δίπλα, αλλιώς ελέγχετε τις συχνά).
- Επιπλέον καινούργιες μπαταρίες.
- Εμφιαλωμένο νερό σε μικρές ποσότητες.
- Συσκευασμένη τροφή σε μικρές ποσότητες.
- Σαπούνι.
- Βαλιτσάκι πρώτων βοηθειών.

- Κατά τη διάρκεια του ατυχήματος

- Παραμείνετε ή καταφύγετε σε κλειστό χώρο

Σκοπός είναι να διαφυλάξετε την υγεία σας από επικίνδυνες χημικές ουσίες που μπορεί να εισέλθουν στο Σχολείο, από πιθανές εκρήξεις (πρωτογενή και δευτερογενή θραύσματα) και από τη θερμική ακτινοβολία.

-Ασφαλίστε ερμητικά με χαρτοταινία και πλαστικά φύλλα όλα τα συστήματα θέρμανσης και τις εισόδους απαγωγών και συστημάτων εξαερισμού, τις πόρτες και τα παράθυρα.

-Μην χρησιμοποιήσετε φιάλες υγραερίου.

-Μην πλησιάζετε σε παράθυρα για οποιοδήποτε λόγο.

-Μην χρησιμοποιείτε άσκοπα το τηλέφωνο (κινητό ή σταθερό).

-Αν παρ' όλες τις ενέργειές σας, τα επικίνδυνα αέρια εισέλθουν στο κτίριο, διπλώστε αρκετές φορές μία πετσέτα ή ένα πανί, καλύψτε το στόμα και τη μύτη σας και πάρτε ελαφρές αναπνοές.

Αν ζητηθεί από τις Αρχές να εκκενώσετε την περιοχή

-Διατηρείστε την ψυχραιμία σας.

-Ακολουθείστε τις οδούς διαφυγής που θα σας υποδειχθούν.

-Έχετε το ραδιόφωνο ανοικτό ώστε να παρακολουθείτε τις ανακοινώσεις και να

εφαρμόζετε τις οδηγίες των Αρχών.

Αν βρίσκεστε έξω από το κτίριο και κοντά στο χώρο του ατυχήματος:

- Διατηρείστε την ψυχραιμία σας και προσπαθήστε να προφυλάξετε καταρχήν τον εαυτό σας.
- Προσφέρετε βοήθεια σε όποιους τη χρειάζονται μόνο εάν γνωρίζετε πώς πρέπει να ενεργήσετε.
- Απομακρυνθείτε από το χώρο του ατυχήματος το συντομότερο δυνατόν.
- Μην περπατάτε και μην αγγίζετε άσκοπα εκεί που βρίσκεται η ουσία που έχει διαρρεύσει.
- Μην καπνίζετε.
- Καλύψτε το σώμα σας όσο το δυνατόν περισσότερο.
- «Φιλτράρετε» τον αέρα που αναπνέετε από επικίνδυνα αέρια, σκόνη ή σταγονίδια καλύπτοντας με μία διπλωμένη πετσέτα ή πανί το στόμα και τη μύτη σας και παίρνετε ελαφρές αναπνοές.

Αν εκτεθείτε σε χημική ουσία:

- Καλέστε αμέσως ιατρική βοήθεια
- Κέντρο Δηλητηριάσεων: 210 7793777
- ΕΚΑΒ: 166

Γενικές οδηγίες που να καλύπτουν κάθε περίπτωση έκθεσης σε μία επικίνδυνη ουσία (δηλητηρίαση, χημικό έγκαυμα) δεν είναι δυνατόν να δοθούν. Αν όμως προβείτε σε ορισμένες κατάλληλες ενέργειες μειώνετε την πιθανότητα της μόλυνσης και τις επιπτώσεις της.

Αν μία επικίνδυνη ουσία έρθει σε επαφή με τα μάτια σας ενεργείστε ΑΜΕΣΩΣ. Οποιαδήποτε καθυστέρηση αυξάνει την πιθανότητα σοβαρής βλάβης. Εκτός κι αν ενημερωθείτε ότι δεν πρέπει να χρησιμοποιήσετε νερό για τη συγκεκριμένη χημική ουσία, κάντε τα εξής:

- Ξεπλύνετε τα χέρια σας γρήγορα.
- Αν φοράτε φακούς επαφής, αφαιρέστε τους.
- Ξεπλύνετε κάθε μάτι ξεχωριστά χωρίς ιδιαίτερη πίεση με καθαρό χλιαρό νερό και με κατεύθυνση από την μύτη προς τα έξω για τουλάχιστον 15 λεπτά. Συνεχίστε τη διαδικασία έως ότου να μην αισθάνεστε ενόχληση.

- Ζητείστε ιατρική βοήθεια.

Αν βάσιμα νομίζετε ότι έχετε εκτεθεί σε επικίνδυνη ουσία:

- Βγάλτε αμέσως όποια ρούχα θεωρείτε ότι έχουν μολυνθεί.

- Γδυθείτε με τέτοιο τρόπο ώστε τα ρούχα να μην έρθουν σε επαφή με το πρόσωπό σας.

Διαφορετικά σκίστε ή κόψτε τα με ψαλίδι.

- Βάλτε τα σε πλαστικές σακούλες ή σε δοχείο και κλείστε το καλά.

- Πλυθείτε προσεκτικά με νερό.

- Περιμένετε ιατρική βοήθεια.

ΕΝΟΤΗΤΑ 6

ΧΒΡΠ (Χημικά, Βιολογικά, Ραδιενεργά, Πυρηνικά) συμβάντα

Η προσπάθεια πρόκλησης επιδημιών, η προσθήκη μολυσματικών, ρυπογόνων παραγόντων στο σύστημα ύδρευσης και η χρήση επικίνδυνων χημικών ουσιών με τελικό σκοπό την επικράτηση κατά του αντιπάλου σε πολεμικές συρράξεις είναι καταγεγραμμένη από αρχαιοτάτων χρόνων. Τον περασμένο αιώνα η μεγάλη ανάπτυξη των χημικών, βιολογικών και πυρηνικών όπλων οδήγησε στην περιστασιακή χρήση τους κατά τον πρώτο και δεύτερο Παγκόσμιο Πόλεμο και άλλες περιφερειακές συρράξεις. Καταγράφηκαν επίσης ατυχήματα σε εγκαταστάσεις παραγωγής ΧΒΡΠ όπλων. Τις τελευταίες δεκαετίες καταγράφηκαν περιστατικά χρήσης ή προετοιμασίες για πραγματοποίηση επιθέσεων με ΧΒΡ παράγοντες από τρομοκρατικές οργανώσεις και εκτός πλαισίου πολεμικών συρράξεων. Μετά τις τρομοκρατικές επιθέσεις της 11ης Σεπτεμβρίου 2001 στις ΗΠΑ και τα περιστατικά με την αποστολή επιστολών με σκόνη άνθρακα, το θέμα της χρήσης ΧΒΡΠ παραγόντων κατά του πληθυσμού βρέθηκε στο επίκεντρο της δημοσιότητας.

Στη χώρα μας και στην Ε.Ε. η πλευρά της διαχείρισης των συνεπειών ΧΒΡΠ περιστατικών έχει ενταχθεί στο αντικείμενο της Πολιτικής Προστασίας μαζί με τις φυσικές και τις τεχνολογικές καταστροφές (Νόμος 3013/2002). Ένα συμβάν κατά το οποίο ένας Χημικός παράγων ή μία βιομηχανική χημική ουσία χρησιμοποιείται σαν τρομοκρατικό όπλο ονομάζεται Χημικό Περιστατικό. Αντίστοιχα ονομάζεται Βιολογικό/Ραδιολογικό περιστατικό το συμβάν κατά το οποίο ένας βιολογικός/ραδιολογικός παράγων χρησιμοποιείται σαν τρομοκρατικό όπλο.

- Προετοιμασία:

Η αντιμετώπιση ενός ΧΒΡΠ περιστατικού εξαρτάται από πολλούς παράγοντες (είδος, ποσότητα και καθαρότητα ΧΒΡΠ παράγοντα, μέθοδος διασποράς, χώρος, μετεωρολογικές συνθήκες, κλπ.). Επομένως δεν είναι η ίδια για κάθε περίπτωση.

Παρόλα αυτά οι βασικές ενδεδειγμένες ενέργειες συνοψίζονται στα εξής:

-Μειώστε το χρόνο παραμονής στο επικίνδυνο περιβάλλον και επομένως της έκθεσης στον ΧΒΡΠ παράγοντα.

-Απομακρύνετε το ΧΒΡΠ παράγοντα από το σώμα σας.

-Απομακρυνθείτε από το χώρο του περιστατικού και παραμείνετε σε ασφαλή χώρο.

-Εφαρμόστε τις οδηγίες των αρμοδίων Αρχών και συνεργαστείτε με το προσωπικό τους.

-Στη συνέχεια παρατίθενται οι γενικές οδηγίες που πρέπει να ακολουθήσετε έως ότου σας δοθούν ειδικές οδηγίες από τις αρμόδιες Αρχές. Επιπλέον, συμβουλευτείτε και τις οδηγίες για τα τεχνολογικά ατυχήματα.

- Κατά τη διάρκεια του ατυχήματος:

Αν βρεθείτε σε χώρο όπου είναι αντιληπτή η απελευθέρωση ΧΒΡΠ παράγοντα

-Διατηρείστε την ψυχραιμία σας και μην πανικοβάλλεστε.

-Αν το περιστατικό συμβεί σε ανοικτό χώρο απομακρυνθείτε από την περιοχή πεζή χωρίς να αγγίξετε τίποτε. Μην απομακρυνθείτε πάρα πολύ και μην χρησιμοποιήσετε δημόσια ή ιδιωτικά μέσα μεταφοράς (λεωφορεία, τρόλεϊ, ηλεκτρικό, μετρό, ταξί, αυτοκίνητα, μηχανάκια). Κάτι τέτοιο ίσως προκαλέσει διασπορά του επικίνδυνου παράγοντα στα μέσα μεταφοράς και τον υπόλοιπο πληθυσμό. Η εξάπλωση του προβλήματος θα δυσχεράνει και την προσφορά βοήθειας προς εσάς.

-Αν το περιστατικό συμβεί σε κλειστό χώρο, κλείστε τα επιμέρους συστήματα εξαερισμού και το κεντρικό, βγείτε από το κτίριο και περιμένετε τις Αρχές.

-Προφυλαχθείτε μπαίνοντας στο πλησιέστερο κτίριο που δεν έχει υποστεί ζημιές. Σε περίπτωση έκρηξης σε ανοικτό χώρο αν παραμείνετε ή καταφύγετε σε κλειστό χώρο μειώνεται η έκθεσή σας σε ΧΒΡΠ παράγοντες.

-Αφού βρεθείτε σε «ασφαλή» χώρο βγάλτε τα ρούχα σας το συντομότερο δυνατόν. Προσέξτε να μην εκθέσετε περισσότερο στους ΧΒΡΠ παράγοντες τα ευαίσθητα σημεία και τις περιοχές εισόδου του οργανισμού σας (μάτια, μύτη και στόμα). Πλυθείτε με άφθονο νερό μόνοι σας ή καλύτερα ανά δύο ώστε να είναι δυνατός ο καλύτερος καθαρισμός στα δύσκολα σημεία και μέρη του σώματος (πίσω από τα αυτιά, μάτια, μασχάλες κλπ.). Τοποθετείστε τα ρούχα σε πλαστική σακούλα που κλείνει καλά.

-Αν δεν είναι εφικτό να βγάλετε όσα ρούχα είναι δυνατόν (και αν το επιτρέπουν οι καιρικές συνθήκες) περιμένετε τις δυνάμεις που θα αναλάβουν το έργο της απολύμανσης/απορρύπανσής σας. Να είστε προετοιμασμένοι ότι θα πρέπει να βγάλετε ή να σας βγάλουν τα ρούχα (μερικά από αυτά σκίζοντας τα ή κόβοντάς τα με ψαλίδι). Θα χρειαστεί να στέκεστε χωρίς ρούχα μπροστά σε άγνωστους και γνωστούς ανθρώπους. Είναι απαραίτητο για την καλύτερη δυνατή προστασία της υγείας σας.

-Συνεργαστείτε με το προσωπικό των υπηρεσιών που έχουν ως αποστολή την αντιμετώπιση του συμβάντος για το καλύτερο δυνατό αποτέλεσμα (τη δική σας υγεία). Ακολουθείστε πιστά τις οδηγίες που σας δίνουν και μην διαφωνείτε.

-Μην παραξενευτείτε αν δείτε το προσωπικό των υπηρεσιακών δυνάμεων να φορά προστατευτικό εξοπλισμό που εσείς βέβαια δεν έχετε. Η προστασία τους είναι απαραίτητη για να επιτευχθεί η μεγαλύτερη προσφορά βοήθειας σε εσάς.

-Μην ξεχνάτε να αναφέρετε στις Αρχές οτιδήποτε παρατηρείτε.

Αν εκτεθείτε σε κάποιο ΧΒ παράγοντα χωρίς να το γνωρίζετε

-Ίσως εμφανίσετε συμπτώματα που μοιάζουν με ίωση ή κρουλόγημα δηλ. πυρετό, βήχα, κοιλιακούς ή μυϊκούς πόνους κλπ. (π.χ. βιολογικό παράγοντα) ή συμπτώματα έκθεσης σε τοξική χημική ουσία (π.χ. «μουστάρδα», φυτοφάρμακο).

-Παρακολουθείστε προσεκτικά την ενημέρωση (αν έχει γίνει) από τις αρμόδιες Αρχές και δείτε αν ικανοποιούνται οι προϋποθέσεις που αναφέρονται στις ανακοινώσεις. Διαφορετικά ενημερώστε τις Αρχές.

-Επικοινωνήστε τηλεφωνικά με τον ιατρό σας ή με ιατρικές υπηρεσίες και μην παρουσιάζετε σε χώρο παροχής ιατρικής φροντίδας (νοσοκομείο, ιατρείο) χωρίς προηγουμένως να έχετε ενημερώσει.

ΠΑΡΑΡΤΗΜΑ Α
Πίνακας εκπαιδευτικού και διοικητικού προσωπικού
του σχολείου

A/A	Εκπαιδευτικοί	Έλαβε Γνώση
	Κουρούς Ιωάννης	
	Παπαζήσης Αργύριος	
	Καλιαμπάκας Γεώργιος	
	Παπανίκος Νικόλαος	
	Τσαμπούρη Άννα	
	Αγγέλη Δήμητρα	
	Αποστολίδου Παρθένα	
	Γκατζιούφα Ζωή	
	Ζαρογιάννης Αλκιβιάδης	
	Λιάκου Ελευθερία	
	Βασιλειάδου Μαρία	
	Τσαουσίδου Μαρία	
	Τσιρίδης Γεώργιος	
	Τσιρέκα Αικατερίνη	
	Μπιμπίρη Ευανθία	
	Κωνσταντινίδου Ειρήνη	
	Παππά Αικατερίνη	
	Δουγαλής Χαράλαμπος	
	Δαλαγιώργος Δημήτριος	
	Σεφέφα Σουλτάνα	
	Σιώζος Αθανάσιος	
	Ιωαννίδου Στυλιανή	
	Κοταρίδου Ελενη	
	Βλάχου Ανθή	
	Τρίκου Πανάγιω	

	Τζιούτζα Βαΐα	
	Γεωργιάδου Παρθένα	
	Κούλα Δήμητρα	
	Γκιούρα Σουλτάνα	
	Μανιουδάκης Ιωάννης	
	Σταυράκης Γεώργιος	
	Βέττα Παρασκευή	
	Τσινικοσμάογλου Χαράλαμπος	
	Κλεισιάρη Ευανθία	
	Τυροβούζη Σεμίνα	

A/A	Διοικητικό Προσωπικό	Έλαβε Γνώση

ΠΑΡΑΡΤΗΜΑ Β
Πίνακας Ομάδων Εργασίας

1.	<p><u>Γενικός Υπεύθυνος</u></p> <p>α. Διευθυντής/ντρια του Σχολείου β. Υποδιευθυντή/ντρια ή τον αναπληρωτή τους</p>
2.	<p><u>Ομάδα σύνταξης του Σχεδίου</u></p> <p>α. Διευθυντής του Σχολείου β. Υποδιευθυντής γ. Σύλλογος Διδασκόντων</p>
3.	<p><u>Ομάδα Παροχής Πρώτων Βοηθειών</u></p> <p>α. Παπαζήσης Αργύριος β. Κουρούς Ιωάννης γ. Τζιούτζα Βαΐα δ. Τσινικοσμάογλου Χαράλαμπος</p>

4.	<p><u>Ομάδα Πυρασφάλειας</u></p> <p>α. Κουρούς Ιωάννης β. Παπαζήσης Αργύριος γ. Τσινικοσμάογλου Χαράλαμπος</p>
5.	<p><u>Ομάδα Ασφάλειας- Ελέγχου Προσέγγισης μαθητών σε επικίνδυνα σημεία</u></p> <p>α. Τσιρίδης Γεώργιος β. Τζιούτζια Βάγια γ. Καλιαμπάκας Γεώργιος δ. Σταυράκης Γεώργιος</p>
6.	<p><u>Ομάδα Ελέγχου Δικτύων-Αποκατάστασης Βλαβών</u></p> <p>α. Κουρούς Ιωάννης β. Παπαζήσης Αργύριος γ. Τσινικοσμάογλου Χαράλαμπος</p>
7.	<p><u>Ομάδα Αναζήτησης Ατόμων που δεν έχουν παρουσιαστεί στο χώρο καταφυγής</u></p> <p>α. Τσαουσίδου Μαρία β. Γκατζιούφα Ζωή γ. Ζαρογιάννης Αλκιβιάδης δ. Λιάκου Ελευθερία</p>
8.	<p><u>Ομάδα Φύλαξης του Αρχείου του Σχολείου</u></p> <p>α. Κουρούς Ιωάννης β. Παπαζήσης Αργύριος γ. Τσινικοσμάογλου Χαράλαμπος</p>

ΠΑΡΑΡΤΗΜΑ Γ

Χρήσιμα Τηλέφωνα

Ενιαίος Ευρωπαϊκός Αριθμός Έκτακτης Ανάγκης.....	112
Πυροσβεστικό Σώμα.....	199
Αστυνομία.....	100
Ε.Κ.Α.Β.....	166
Δήμος.....	
Νοσοκομείο.....	
Λιμεναρχείο.....	

ΠΑΡΑΡΤΗΜΑ Δ

Σχετικές Εγκύκλιοι – Έγγραφα

- Έγγραφο ΠΑΜ/ΠΣΕΑ/ΥΠΔΒΜΘ, 180/18-11-2008: «Οργάνωση Πολιτικής Άμυνας Σχολικών Μονάδων»
- Έγγραφο ΠΑΜ/ΠΣΕΑ/ΥΠΔΒΜΘ, 137/17-3-2011: «Υπενθύμιση εφαρμογής μέτρων οργάνωσης της πολιτικής προστασίας όλων των εν γένει εκπαιδευτικών ιδρυμάτων»
- Ιστοσελίδα Γενικής Γραμματείας Πολιτικής Προστασίας: www.civilprotection.gr

ΠΑΡΑΡΤΗΜΑ Ε

Πρόγραμμα εκπαίδευσης Προσωπικού

α) Ανά τακτά χρονικά διαστήματα γίνεται εκπαίδευση Α' Βοηθειών από ιατρό της Δ/σης Υγείας της Περιφερειακής Ενότητας ή άλλης υγειονομικής μονάδας.

β) Κάθε (εξάμηνο, χρόνο, κλπ.) γίνεται εκπαίδευση πυρασφάλειας από την Πυροσβεστική Υπηρεσία .

Ο αρχηγός ΔΑΙ είναι υπεύθυνος για την οργάνωση των εκπαιδευτικών προγραμμάτων.

ΠΑΡΑΡΤΗΜΑ ΣΤ

Πίνακας Προβλεπόμενου Υλικού

Σειρήνα χειροκίνητη

Ηλεκτρικό κουδούνι

Φακός μπαταρίας

Σφυρίχτρες

Ομάδας Πυρασφάλειας

Φορητοί πυροσβεστήρες διοξειδίου του άνθρακα ή ξηράς σκόνης(ανάλογα με τους χώρους)

Φτυάρια

Τσεκούρια ή λιστούς σιδερένιους

Σκαπάνια με κοντάρια

ΠΑΡΑΡΤΗΜΑ Ζ

Σύστημα Συναγερμού ΔΑΙ

Το σήμα του συναγερμού δίνεται από το Τμήμα ΠΣΕΑ της Περιφερειακής Ενότητας.....μέσω της... Δ/σης. Το σύνθημα του συναγερμού στο προσωπικό δίνεται από τον Αρχηγό, ο οποίος αμέσως οφείλει να ειδοποιήσει το Προσωπικό αναμένοντας να ηχήσουν οι σειρήνες του Δήμου. Η θέση του Ιδρύματος είναι τέτοια που θα ακουστούν οπωσδήποτε οι σειρήνες του Δήμου.

Μέσα σήμανσης Συναγερμού.

α) Με ηλεκτροκίνητη σειρήνα

β) Σε περίπτωση διακοπής του ηλεκτρικού ρεύματος με σφυρίχτρα.